

# Inspiron 24

## 3000 Series

# Instrukcja serwisowa

Model komputera: Inspiron 24-3459  
Model regulacji: W12C  
Typ regulacji: W12C003



# Uwagi, przestrogi i ostrzeżenia

---



**UWAGA:** Napis UWAGA wskazuje ważną informację, która pozwala lepiej wykorzystać posiadany komputer.



**OSTRZEŻENIE:** Napis PRZESTROGA informuje o sytuacjach, w których występuje ryzyko uszkodzenia sprzętu lub utraty danych, i przedstawia sposoby uniknięcia problemu.



**PRZESTROGA:** Napis OSTRZEŻENIE informuje o sytuacjach, w których występuje ryzyko uszkodzenia sprzętu, obrażeń ciała lub śmierci.

---

**Copyright © 2015 Dell Inc. Wszelkie prawa zastrzeżone.** Ten produkt jest chroniony prawem Stanów Zjednoczonych i międzynarodowym oraz prawem własności intelektualnej. Dell™ i logo Dell są znakami towarowymi firmy Dell Inc. w Stanach Zjednoczonych i/lub innych krajach. Wszystkie pozostałe marki i nazwy handlowe wymienione w niniejszym dokumencie mogą być znakami towarowymi ich odpowiednich właścicieli.

2015 - 08

Wer. A00

# Spis treści

<b>Przed przystąpieniem do serwisowania komputera.....</b>	<b>9</b>
Przed rozpoczęciem pracy .....	9
Instrukcje dotyczące bezpieczeństwa.....	9
Zalecane narzędzia.....	11
<b>Po zakończeniu serwisowania komputera.....</b>	<b>12</b>
<b>Opis techniczny.....</b>	<b>13</b>
Widok wnętrza komputera.....	13
<b>Wymontowywanie zestawu podstawki.....</b>	<b>15</b>
Procedura demontażu podstawki stojaka.....	15
Procedura demontażu podstawki piedestału.....	17
Procedura odłączania płyty nośnej od bazy podstawki.....	19
<b>Instalowanie zestawu podstawki.....</b>	<b>21</b>
Procedura wymiany podstawki stojaka.....	21
Procedura wymiany podstawki piedestału.....	21
Procedura ponownego montażu płyty nośnej na bazie podstawki.....	21
<b>Wymontowywanie pokrywy tylnej.....</b>	<b>22</b>
Przed wykonaniem procedury.....	22
Procedura.....	22
<b>Instalowanie pokrywy tylnej.....</b>	<b>24</b>
Procedura.....	24
Po wykonaniu procedury.....	24
<b>Wymontowywanie napędu dysków optycznych.....</b>	<b>25</b>
Przed wykonaniem procedury.....	25
Procedura.....	25

<b>Instalowanie napędu dysków optycznych.....</b>	<b>28</b>
Procedura.....	28
Po wykonaniu procedury.....	28
<b>Wymontowywanie dysku twardego.....</b>	<b>29</b>
Przed wykonaniem procedury.....	29
Procedura.....	29
<b>Instalowanie dysku twardego.....</b>	<b>32</b>
Procedura.....	32
Po wykonaniu procedury.....	32
<b>Wymontowywanie modułu pamięci.....</b>	<b>33</b>
Przed wykonaniem procedury.....	33
Procedura.....	33
<b>Instalowanie modułu pamięci.....</b>	<b>35</b>
Procedura.....	35
Po wykonaniu procedury.....	36
<b>Wymontowywanie karty sieci bezprzewodowej.....</b>	<b>37</b>
Przed wykonaniem procedury.....	37
Procedura.....	37
<b>Instalowanie karty sieci bezprzewodowej.....</b>	<b>39</b>
Procedura.....	39
Po wykonaniu procedury.....	40
<b>Wymontowywanie radiatora.....</b>	<b>41</b>
Przed wykonaniem procedury.....	41
Procedura.....	41

<b>Instalowanie radiatora.....</b>	<b>43</b>
Procedura.....	43
Po wykonaniu procedury.....	43
<b>Wymontowywanie wentylatora.....</b>	<b>44</b>
Przed wykonaniem procedury.....	44
Procedura.....	44
<b>Instalowanie wentylatora.....</b>	<b>46</b>
Procedura.....	46
Po wykonaniu procedury.....	46
<b>Wymontowywanie baterii pastylkowej.....</b>	<b>47</b>
Przed wykonaniem procedury.....	47
Procedura.....	48
<b>Instalowanie baterii pastylkowej.....</b>	<b>49</b>
Procedura.....	49
Po wykonaniu procedury.....	49
<b>Wymontowywanie mikrofonu.....</b>	<b>50</b>
Przed wykonaniem procedury.....	50
Procedura.....	50
<b>Instalowanie mikrofonu.....</b>	<b>52</b>
Procedura.....	52
Po wykonaniu procedury.....	52
<b>Wymontowywanie kamery.....</b>	<b>53</b>
Przed wykonaniem procedury.....	53
Procedura.....	53

<b>Instalowanie kamery.....</b>	<b>55</b>
Procedura.....	55
Po wykonaniu procedury.....	55
<b>Wymontowywanie płyty systemowej.....</b>	<b>56</b>
Przed wykonaniem procedury.....	56
Procedura.....	56
<b>Instalowanie płyty systemowej.....</b>	<b>59</b>
Procedura.....	59
Po wykonaniu procedury.....	59
<b>Wymontowywanie wspornika uchwytu VESA.....</b>	<b>60</b>
Przed wykonaniem procedury.....	60
Procedura.....	60
<b>Instalowanie wspornika uchwytu VESA.....</b>	<b>62</b>
Procedura.....	62
Po wykonaniu procedury.....	62
<b>Wymontowywanie pokrywy głośników.....</b>	<b>63</b>
Przed wykonaniem procedury.....	63
Procedura.....	63
<b>Instalowanie pokrywy głośników.....</b>	<b>65</b>
Procedura.....	65
Po wykonaniu procedury.....	65
<b>Wymontowywanie głośników.....</b>	<b>66</b>
Przed wykonaniem procedury.....	66
Procedura.....	66


<b>Instalowanie głośników.....</b>	<b>68</b>
Procedura.....	68
Po wykonaniu procedury.....	68
<b>Wymontowywanie płyty przycisków sterujących.....</b>	<b>69</b>
Przed wykonaniem procedury.....	69
Procedura.....	69
<b>Instalowanie płyty przycisków sterujących.....</b>	<b>71</b>
Procedura.....	71
Po wykonaniu procedury.....	71
<b>Wymontowywanie zestawu wyświetlacza.....</b>	<b>72</b>
Przed wykonaniem procedury.....	72
Procedura.....	73
<b>Instalowanie zestawu wyświetlacza.....</b>	<b>77</b>
Procedura.....	77
Po wykonaniu procedury.....	77
<b>Wymontowywanie gumowych nóżek.....</b>	<b>79</b>
Przed wykonaniem procedury.....	79
Procedura.....	79
<b>Instalowanie gumowych nóżek.....</b>	<b>81</b>
Procedura.....	81
Po wykonaniu procedury.....	81
<b>Usuwanie zapomnianych haseł.....</b>	<b>82</b>
Przed wykonaniem procedury.....	82
Procedura.....	82
Po wykonaniu procedury.....	83


<b>Usuwanie ustawień CMOS.....</b>	<b>84</b>
Przed wykonaniem procedury.....	84
Procedura.....	84
Po wykonaniu procedury.....	85
<b>Ładowanie systemu BIOS.....</b>	<b>86</b>
<b>Uzyskiwanie pomocy i kontakt z firmą Dell.....</b>	<b>87</b>
Narzędzia pomocy technicznej do samodzielnego wykorzystania.....	87
Kontakt z firmą Dell.....	88



# Przed przystąpieniem do serwisowania komputera



---


 **OSTRZEŻENIE:** Karty i podzespoły należy trzymać za krawędzie i unikać dotykania wtyków i złączy.

 **UWAGA:** W zależności od zamówionej konfiguracji posiadany komputer może wyglądać nieco inaczej niż na ilustracjach w tym dokumencie.


## Przed rozpoczęciem pracy

- 1 Zapisz i zamknij wszystkie otwarte pliki, a także zamknij wszystkie otwarte aplikacje.
- 2 Wyłącz komputer.

- Windows 10: Kliknij lub stuknij kolejno opcje **Start** →  **Zasilanie** → **Wyłącz**.
- Windows 8.1: Na ekranie **Start** kliknij lub stuknij ikonę zasilania  → **Zamknij**.
- Windows 7: Kliknij lub stuknij kolejno opcje **Start** → **Zamknij**.

 **UWAGA:** Jeśli używasz innego systemu operacyjnego, wyłącz komputer zgodnie z instrukcjami odpowiednimi dla tego systemu.









- 3 Odłącz komputer i wszystkie urządzenia peryferyjne od gniazdek elektrycznych.
- 4 Odłącz od komputera wszystkie kable, np. telefoniczne, sieciowe itd.
- 5 Odłącz od komputera wszystkie urządzenia peryferyjne, np. klawiaturę, mysz, monitor itd.
- 6 Wyjmij z komputera wszystkie karty pamięci i dyski optyczne.
- 7 Po odłączeniu komputera od źródła zasilania naciśnij przycisk zasilania i przytrzymaj przez ok. 5 sekund, aby odprowadzić ładunki elektryczne z płyty systemowej.

 **OSTRZEŻENIE:** Umieść komputer na płaskiej, miękkiej i czystej powierzchni, aby uniknąć zarysowania.

- 8 Połóż komputer spodem do góry.

## Instrukcje dotyczące bezpieczeństwa

Aby uchronić komputer przed uszkodzeniem i zapewnić sobie bezpieczeństwo, należy przestrzegać następujących zaleceń dotyczących bezpieczeństwa.

-  **PRZESTROGA:** Przed przystąpieniem do wykonywania czynności wymagających otwarcia obudowy komputera należy zapoznać się z instrukcjami dotyczącymi bezpieczeństwa dostarczonymi z komputerem. Dodatkowe zalecenia dotyczące bezpieczeństwa można znaleźć na stronie Regulatory Compliance (Informacje o zgodności z przepisami prawnymi) pod adresem [www.dell.com/regulatory\\_compliance](http://www.dell.com/regulatory_compliance).
-  **PRZESTROGA:** Przed otwarciem obudowy komputera lub zdjęciem paneli należy odłączyć wszystkie źródła zasilania. Po zakończeniu pracy należy najpierw zainstalować wszystkie pokrywy i panele oraz wkręcić śruby, a dopiero potem podłączyć zasilanie.
-  **OSTRZEŻENIE:** Aby uniknąć uszkodzenia komputera, należy pracować na płaskiej i czystej powierzchni.
-  **OSTRZEŻENIE:** Karty i podzespoły należy trzymać za krawędzie i unikać dotykania wtyków i złączy.
-  **OSTRZEŻENIE:** Użytkownik powinien rozwiązywać problemy i wykonywać czynności naprawcze tylko w takim zakresie, w jakim został do tego upoważniony lub poinstruowany przez zespół pomocy technicznej firmy Dell. Uszkodzenia wynikające z napraw serwisowych nieautoryzowanych przez firmę Dell nie są objęte gwarancją. Więcej informacji zawierają instrukcje dotyczące bezpieczeństwa dostarczone z komputerem i dostępne na stronie internetowej [www.dell.com/regulatory\\_compliance](http://www.dell.com/regulatory_compliance).
-  **OSTRZEŻENIE:** Przed dotknięciem jakiegokolwiek elementu wewnątrz komputera należy pozbyć się ładunków elektrostatycznych z ciała, dotykając dowolnej nielakierowanej metalowej powierzchni, np. metalowych elementów z tyłu komputera. Podczas pracy należy okresowo dotykać nielakierowanej powierzchni metalowej w celu odprowadzenia ładunków elektrostatycznych, które mogłyby spowodować uszkodzenie wewnętrznych elementów.
-  **OSTRZEŻENIE:** Przy odłączaniu kabla należy pociągnąć za wtyczkę lub uchwyt, a nie za sam kabel. Niektóre kable mają złącza z zatraskami lub nakrętki, które należy otworzyć lub odkręcić przed odłączeniem kabla. Odłączając kable, należy je trzymać w linii prostej, aby uniknąć wygięcia styków w złączach. Podłączając kable, należy zwrócić uwagę na prawidłowe zorientowanie złączy i gniazd.
-  **OSTRZEŻENIE:** Jeśli w czytniku kart pamięci znajduje się karta, należy ją nacisnąć i wyjąć.

## Zalecane narzędzia

Procedury przedstawione w tym dokumencie mogą wymagać użycia następujących narzędzi:

- Wkrętak krzyżakowy
- Rysik z tworzywa sztucznego

# Po zakończeniu serwisowania komputera

---

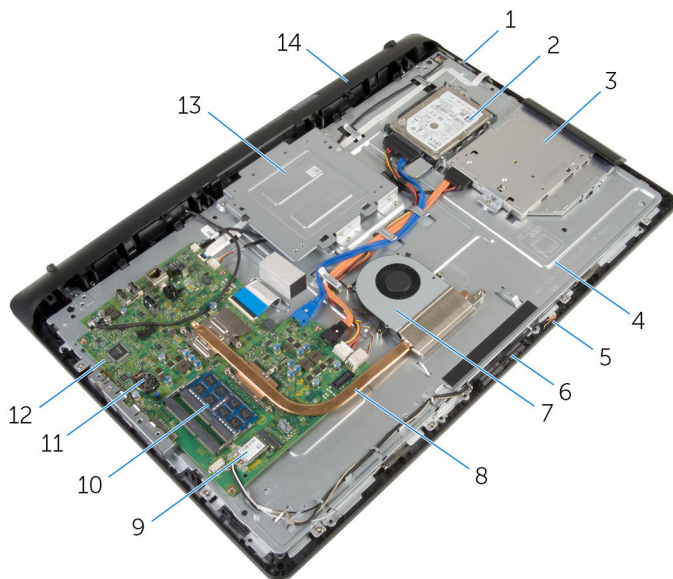
 **OSTRZEŻENIE:** Pozostawienie nieużywanych lub nieprzykręconych śrub wewnątrz komputera może poważnie uszkodzić komputer.

- 1 Przykręć wszystkie śruby i sprawdź, czy żadne nieużywane śruby nie pozostały wewnątrz komputera.
- 2 Podłącz do komputera wszelkie urządzenia zewnętrzne, peryferyjne i kable odłączone przed przystąpieniem do pracy.
- 3 Zainstaluj karty pamięci, dyski i wszelkie inne elementy wymontowane przed przystąpieniem do pracy.
- 4 Podłącz komputer i wszystkie urządzenia peryferyjne do gniazdek elektrycznych.
- 5 Włącz komputer.

# Opis techniczny

**⚠ PRZESTROGA:** Przed przystąpieniem do wykonywania czynności wymagających otwarcia obudowy komputera należy zapoznać się z instrukcjami dotyczącymi bezpieczeństwa dostarczonymi z komputerem i wykonać procedurę przedstawioną w sekcji [Przed rozpoczęciem serwisowania komputera](#). Po zakończeniu pracy należy wykonać procedurę przedstawioną w sekcji [Po zakończeniu serwisowania komputera](#). Dodatkowe zalecenia dotyczące bezpieczeństwa można znaleźć na stronie Regulatory Compliance (Informacje o zgodności z przepisami prawnymi) pod adresem [www.dell.com/regulatory\\_compliance](http://www.dell.com/regulatory_compliance).

## Widok wnętrza komputera



- |   |                                 |    |                               |
|---|---------------------------------|----|-------------------------------|
| 1 | płyta przycisków sterujących    | 2  | zestaw dysku twardego         |
| 3 | zestaw napędu dysków optycznych | 4  | podstawa zestawu wyświetlacza |
| 5 | płyta mikrofonu                 | 6  | moduł kamery                  |
| 7 | wentylator                      | 8  | radiator                      |
| 9 | karta sieci bezprzewodowej      | 10 | moduł pamięci                 |

11 bateria pastylkowa  
13 wspornik modułu VESA

12 płyta systemowa  
14 pokrywa głośników

# Wymontowywanie zestawu podstawki

---



**PRZESTROGA:** Przed przystąpieniem do wykonywania czynności wymagających otwarcia obudowy komputera należy zapoznać się z instrukcjami dotyczącymi bezpieczeństwa dostarczonymi z komputerem i wykonać procedurę przedstawioną w sekcji [Przed rozpoczęciem serwisowania komputera](#). Po zakończeniu pracy należy wykonać procedurę przedstawioną w sekcji [Po zakończeniu serwisowania komputera](#). Dodatkowe zalecenia dotyczące bezpieczeństwa można znaleźć na stronie Regulatory Compliance (Informacje o zgodności z przepisami prawnymi) pod adresem [www.dell.com/regulatory\\_compliance](http://www.dell.com/regulatory_compliance).

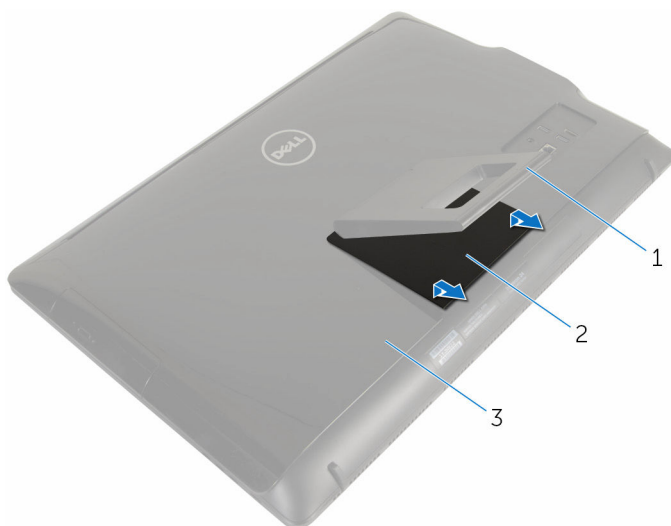
## Procedura demontażu podstawki stojąca



**UWAGA:** Rodzaj zespołu podstawki różni się w zależności od zamówionej konfiguracji.

- 1 Umieść komputer odwrócony spodem do góry na miękkiej ściereczce lub na czystej powierzchni.
- 2 Palcami unieś pokrywę podstawki.

- 3 Przesuń i zdejmij pokrywę pod kątem z podstawki.



1 podstawa

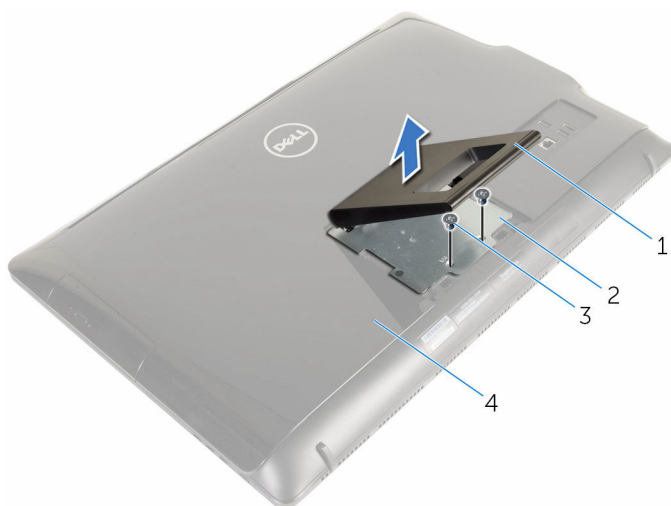
2 pokrywa podstawki

3 pokrywa tylna

- 4 Wykręć śruby mocujące wspornik podstawki do pokrywy tylnej.




- 5 Zdejmij podstawkę z pokrywy tylnej.



- 1 podstawka  
3 śruby (2)

- 2 wspornik podstawki  
4 pokrywa tylna

## Procedura demontażu podstawki piedestału

 **UWAGA:** Rodzaj zespołu podstawki różni się w zależności od zamówionej konfiguracji.

- 1 Umieść komputer odwrócony spodem do góry na miękkiej ściereczce lub na czystej powierzchni.
- 2 Uwolnij zaczepy w pokrywie podstawki.

- 3 Przesuń i zdejmij pokrywę podstawki z komputera.



1 pokrywa podstawki

2 pokrywa tylna

- 4 Wykręć śruby mocujące podstawkę do podstawy panelu wyświetlacza.

- 5 Podnieś podstawkę do góry pod kątem i odsuń ją od komputera.




1 pokrywa tylna

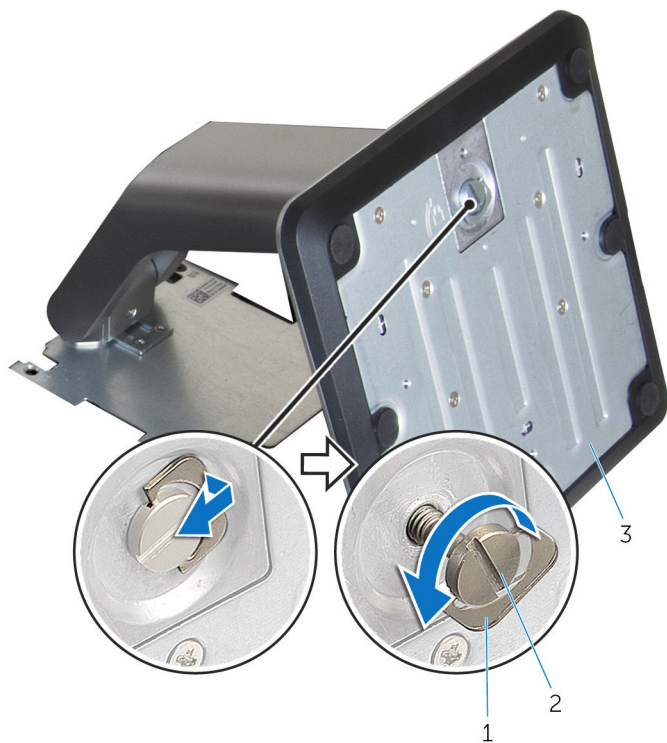
2 śruby (4)

3 podstawka

## Procedura odłączania płyty nośnej od bazy podstawki

 **UWAGA:** Aby wymontować bazę podstawki lub płytę nośną podstawki z zestawu podstawki, wykonaj następujące czynności.

- 1 Podnieś uchwyt śruby na bazie podstawki.
- 2 Poluzuj śrubę skrzydełkową mocującą bazę podstawki do płyty nośnej podstawki.

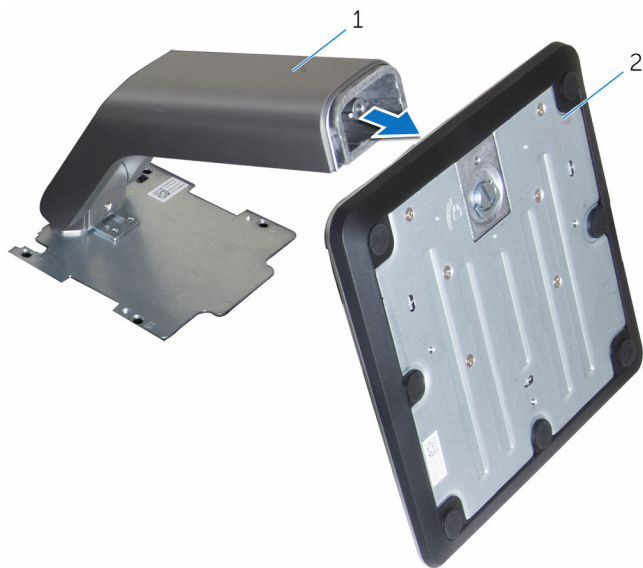


1 uchwyt śruby

2 śruba skrzydełkowa

3 baza podstawki

**3** Zsuń bazę podstawki z płyty nośnej podstawki.



1 płyta nośna podstawki

2 baza podstawki

# Instalowanie zestawu podstawki

---



**PRZESTROGA:** Przed przystąpieniem do wykonywania czynności wymagających otwarcia obudowy komputera należy zapoznać się z instrukcjami dotyczącymi bezpieczeństwa dostarczonymi z komputerem i wykonać procedurę przedstawioną w sekcji [Przed rozpoczęciem serwisowania komputera](#). Po zakończeniu pracy należy wykonać procedurę przedstawioną w sekcji [Po zakończeniu serwisowania komputera](#). Dodatkowe zalecenia dotyczące bezpieczeństwa można znaleźć na stronie Regulatory Compliance (Informacje o zgodności z przepisami prawnymi) pod adresem [www.dell.com/regulatory\\_compliance](http://www.dell.com/regulatory_compliance).

## Procedura wymiany podstawki stojaka



**UWAGA:** Rodzaj zespołu podstawki różni się w zależności od zamówionej konfiguracji.

- 1 Wsuń zaczepy podstawki w szczeliny w pokrywie tylnej.
- 2 Wkręć śruby mocujące wentylator do podstawy panelu wyświetlacza.
- 3 Wsuń zaczepy w pokrywie podstawki do szczelin w pokrywie tylnej i wciśnij pokrywę podstawki na miejsce.

## Procedura wymiany podstawki piedestału



**UWAGA:** Rodzaj zespołu podstawki różni się w zależności od zamówionej konfiguracji.

- 1 Włóż zaczepy wspornika podstawki do szczelin w pokrywie tylnej, aby dopasować otwory na śruby we wsporniku podstawki do otworów w pokrywie tylnej.
- 2 Wkręć śruby mocujące wspornik podstawki do pokrywy tylnej.
- 3 Przesuń i załóż pokrywę podstawki na wspornik podstawki.

## Procedura ponownego montażu płyty nośnej na bazie podstawki



**UWAGA:** Jeśli zdemontowano bazę podstawki lub płytę nośną, wykonaj następujące czynności:

- 1 Wsuń bazę podstawki do szczeliny w płycie nośnej podstawki.
- 2 Dokręć śrubę skrzydełkową i złóż uchwyt śruby na bazie podstawki.

# Wymontowywanie pokrywy tylnej

---



**PRZESTROGA:** Przed przystąpieniem do wykonywania czynności wymagających otwarcia obudowy komputera należy zapoznać się z instrukcjami dotyczącymi bezpieczeństwa dostarczonymi z komputerem i wykonać procedurę przedstawioną w sekcji [Przed rozpoczęciem serwisowania komputera](#). Po zakończeniu pracy należy wykonać procedurę przedstawioną w sekcji [Po zakończeniu serwisowania komputera](#). Dodatkowe zalecenia dotyczące bezpieczeństwa można znaleźć na stronie Regulatory Compliance (Informacje o zgodności z przepisami prawnymi) pod adresem [www.dell.com/regulatory\\_compliance](http://www.dell.com/regulatory_compliance).

## Przed wykonaniem procedury

Wymontuj [zestaw podstawki](#).

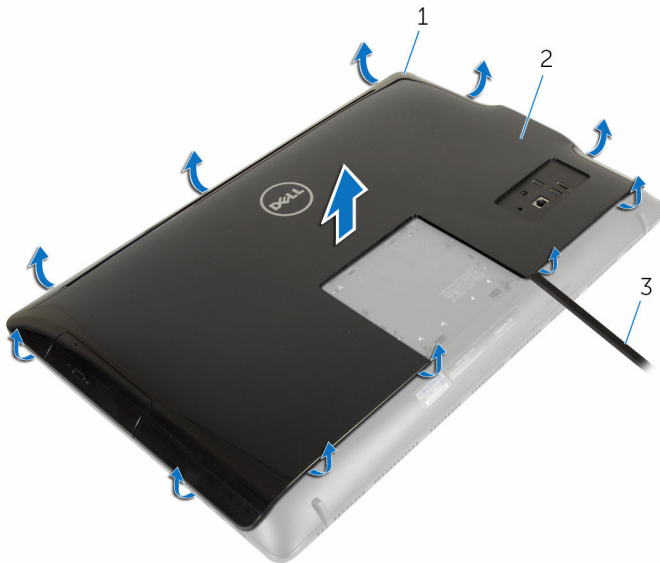
## Procedura



**OSTRZEŻENIE:** Nie należy zdejmować pokrywy komputera, o ile nie będą instalowane akcesoria wewnętrzne.

- 1 Rysikiem z tworzywa sztucznego podważ pokrywę tylną, aby ją zdjąć z osłony wyświetlacza.

2 Zdejmij pokrywę tylną z komputera.



1 osłona wyświetlacza

2 pokrywa tylna

3 rysik z tworzywa sztucznego

# Instalowanie pokrywy tylnej

---



**PRZESTROGA:** Przed przystąpieniem do wykonywania czynności wymagających otwarcia obudowy komputera należy zapoznać się z instrukcjami dotyczącymi bezpieczeństwa dostarczonymi z komputerem i wykonać procedurę przedstawioną w sekcji [Przed rozpoczęciem serwisowania komputera](#). Po zakończeniu pracy należy wykonać procedurę przedstawioną w sekcji [Po zakończeniu serwisowania komputera](#). Dodatkowe zalecenia dotyczące bezpieczeństwa można znaleźć na stronie Regulatory Compliance (Informacje o zgodności z przepisami prawnymi) pod adresem [www.dell.com/regulatory\\_compliance](http://www.dell.com/regulatory_compliance).

## Procedura

Dopasuj zaczepy w pokrywie tylnej do szczelin w osłonie wyświetlacza i wciśnij pokrywę tylną na miejsce.

## Po wykonaniu procedury

Zainstaluj [zestaw podstawki](#).



# Wymontowywanie napędu dysków optycznych

---



**PRZESTROGA:** Przed przystąpieniem do wykonywania czynności wymagających otwarcia obudowy komputera należy zapoznać się z instrukcjami dotyczącymi bezpieczeństwa dostarczonymi z komputerem i wykonać procedurę przedstawioną w sekcji [Przed rozpoczęciem serwisowania komputera](#). Po zakończeniu pracy należy wykonać procedurę przedstawioną w sekcji [Po zakończeniu serwisowania komputera](#). Dodatkowe zalecenia dotyczące bezpieczeństwa można znaleźć na stronie Regulatory Compliance (Informacje o zgodności z przepisami prawnymi) pod adresem [www.dell.com/regulatory\\_compliance](http://www.dell.com/regulatory_compliance).

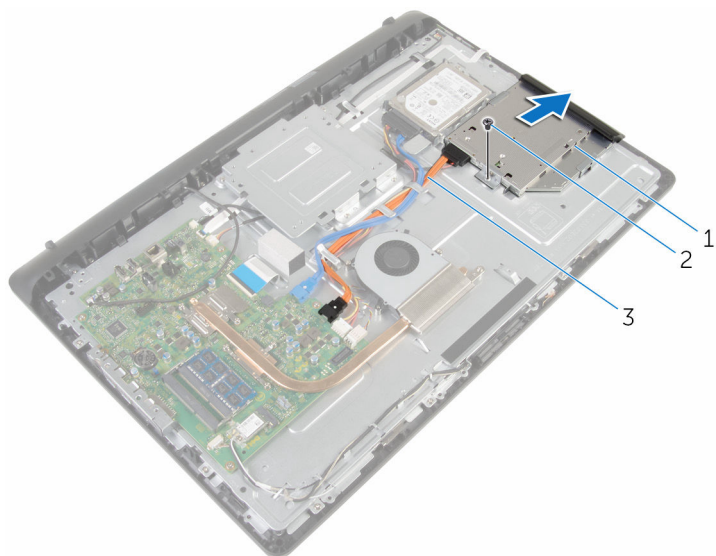
## Przed wykonaniem procedury

- 1 Wymontuj [zestaw podstawki](#).
- 2 Wymontuj [pokrywę tylną](#).

## Procedura

- 1 Odłącz kabel zasilania i kabel danych od napędu dysków optycznych.
- 2 Wykręć śrubę mocującą zestaw napędu dysków optycznych do podstawy zestawu wyświetlacza.

- 3** Wysuń zestaw napędu dysków optycznych z wnęki.



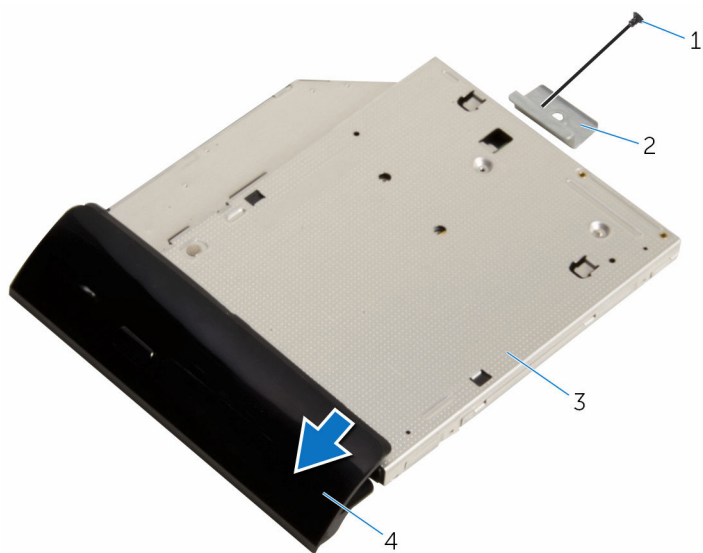
1 zestaw napędu dysków  
optycznych

2 śruba

3 kabel zasilania i danych

- 4** Ostrożnie pociągnij osłonę napędu dysków optycznych i zdejmij ją z napędu dysków optycznych.
- 5** Wykręć śrubę mocującą wspornik napędu dysków optycznych do napędu.

6 Zdejmij wspornik z napędu dysków optycznych.



1 śruba

2 wspornik napędu dysków optycznych

3 napęd dysków optycznych

4 osłona napędu dysków optycznych

# Instalowanie napędu dysków optycznych

---



**PRZESTROGA:** Przed przystąpieniem do wykonywania czynności wymagających otwarcia obudowy komputera należy zapoznać się z instrukcjami dotyczącymi bezpieczeństwa dostarczonymi z komputerem i wykonać procedurę przedstawioną w sekcji [Przed rozpoczęciem serwisowania komputera](#). Po zakończeniu pracy należy wykonać procedurę przedstawioną w sekcji [Po zakończeniu serwisowania komputera](#). Dodatkowe zalecenia dotyczące bezpieczeństwa można znaleźć na stronie Regulatory Compliance (Informacje o zgodności z przepisami prawnymi) pod adresem [www.dell.com/regulatory\\_compliance](http://www.dell.com/regulatory_compliance).

## Procedura

- 1 Dopasuj otwór na śrubę we wsporniku napędu dysków optycznych do otworu w napędzie.
- 2 Wkręć śrubę mocującą wspornik napędu dysków optycznych do napędu.
- 3 Dopasuj zaczepy w osłonie napędu dysków optycznych do szczelin w zestawie napędu dysków optycznych i wciśnij osłonę na miejsce.
- 4 Wsuń zestaw napędu dysków optycznych do wnęki i upewnij się, że otwór na śrubę we wsporniku napędu dysków optycznych jest dopasowany do otworu w podstawie zestawu wyświetlacza.
- 5 Wkręć śrubę mocującą zestaw napędu dysków optycznych do podstawy zestawu wyświetlacza.
- 6 Podłącz kabel zasilania i kabel danych do zestawu napędu dysków optycznych.

## Po wykonaniu procedury

- 1 Zainstaluj [pokrywę tylną](#).
- 2 Zainstaluj [zestaw podstawki](#).

# Wymontowywanie dysku twardego

---



**PRZESTROGA:** Przed przystąpieniem do wykonywania czynności wymagających otwarcia obudowy komputera należy zapoznać się z instrukcjami dotyczącymi bezpieczeństwa dostarczonymi z komputerem i wykonać procedurę przedstawioną w sekcji [Przed rozpoczęciem serwisowania komputera](#). Po zakończeniu pracy należy wykonać procedurę przedstawioną w sekcji [Po zakończeniu serwisowania komputera](#). Dodatkowe zalecenia dotyczące bezpieczeństwa można znaleźć na stronie Regulatory Compliance (Informacje o zgodności z przepisami prawnymi) pod adresem [www.dell.com/regulatory\\_compliance](http://www.dell.com/regulatory_compliance).



**OSTRZEŻENIE:** Dyski twarde są delikatne i należy obchodzić się z nimi bardzo ostrożnie.



**OSTRZEŻENIE:** Nie należy wyjmować dysku twardego, gdy komputer jest włączony lub w stanie uśpienia, ponieważ może to spowodować utratę danych.

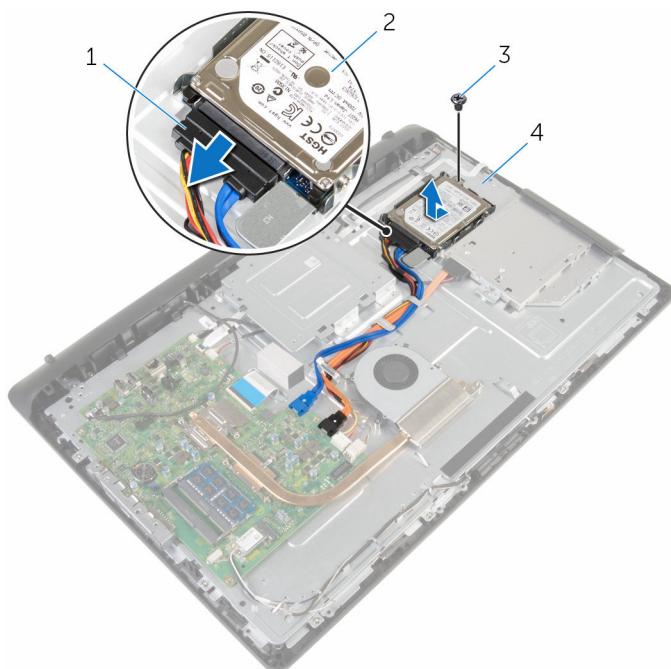
## Przed wykonaniem procedury

- 1 Wymontuj [zestaw podstawki](#).
- 2 Wymontuj [pokrywę tylną](#).

## Procedura

- 1 Odłącz kabel zasilania i kabel danych od dysku twardego.
- 2 Wykręć śrubę mocującą zestaw dysku twardego do podstawy zestawu wyświetlacza.

**3** Palcami wysuń zestaw dysku twardego z wnęki dysku twardego.



1 kabel zasilania i danych

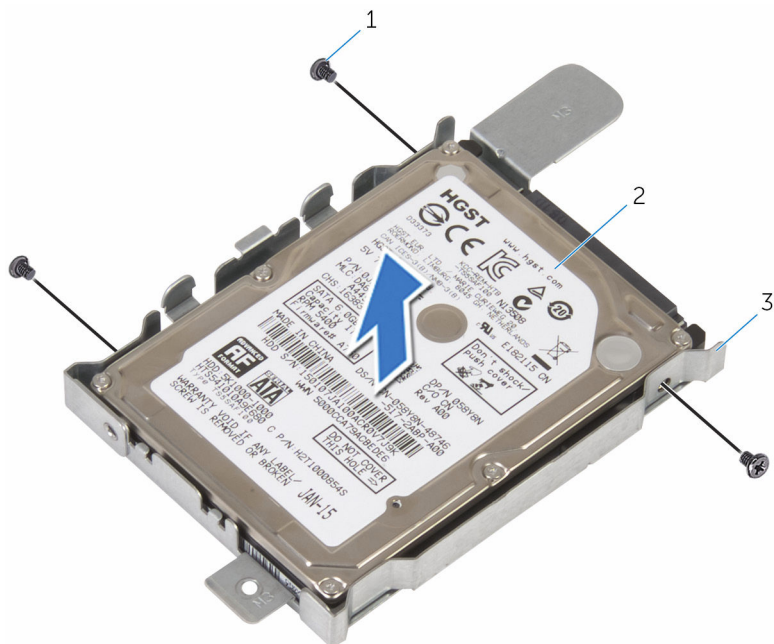
2 zestaw dysku twardego

3 śruba

4 podstawa zestawu wyświetlacza

**4** Wykręć śruby mocujące wspornik do dysku twardego.

5 Wyjmij dysk twardy ze wspornika.




1 śruby (3)

2 dysk twardy

3 wspornik dysku twardego

# Instalowanie dysku twardego

---

 **PRZESTROGA:** Przed przystąpieniem do wykonywania czynności wymagających otwarcia obudowy komputera należy zapoznać się z instrukcjami dotyczącymi bezpieczeństwa dostarczonymi z komputerem i wykonać procedurę przedstawioną w sekcji [Przed rozpoczęciem serwisowania komputera](#). Po zakończeniu pracy należy wykonać procedurę przedstawioną w sekcji [Po zakończeniu serwisowania komputera](#). Dodatkowe zalecenia dotyczące bezpieczeństwa można znaleźć na stronie Regulatory Compliance (Informacje o zgodności z przepisami prawnymi) pod adresem [www.dell.com/regulatory\\_compliance](http://www.dell.com/regulatory_compliance).

 **OSTRZEŻENIE:** Dyski twarde są delikatne i należy obchodzić się z nimi bardzo ostrożnie.

## Procedura

- 1 Dopasuj otwory na śruby we wsporniku dysku twardego do otworów w dysku twardym.
- 2 Wkręć śruby mocujące wspornik do dysku twardego.
- 3 Wsuń zestaw dysku twardego do wnęki i dopasuj otwór na śrubę we wsporniku dysku twardego do otworu w podstawie zestawu wyświetlacza.
- 4 Wkręć śrubę mocującą zestaw dysku twardego do podstawy zestawu wyświetlacza.
- 5 Podłącz kabel zasilania oraz kabel danych do dysku twardego.

## Po wykonaniu procedury

- 1 Zainstaluj [pokrywę tylną](#).
- 2 Zainstaluj [zestaw podstawki](#).



# Wymontowywanie modułu pamięci

---



**PRZESTROGA:** Przed przystąpieniem do wykonywania czynności wymagających otwarcia obudowy komputera należy zapoznać się z instrukcjami dotyczącymi bezpieczeństwa dostarczonymi z komputerem i wykonać procedurę przedstawioną w sekcji [Przed rozpoczęciem serwisowania komputera](#). Po zakończeniu pracy należy wykonać procedurę przedstawioną w sekcji [Po zakończeniu serwisowania komputera](#). Dodatkowe zalecenia dotyczące bezpieczeństwa można znaleźć na stronie Regulatory Compliance (Informacje o zgodności z przepisami prawnymi) pod adresem [www.dell.com/regulatory\\_compliance](http://www.dell.com/regulatory_compliance).

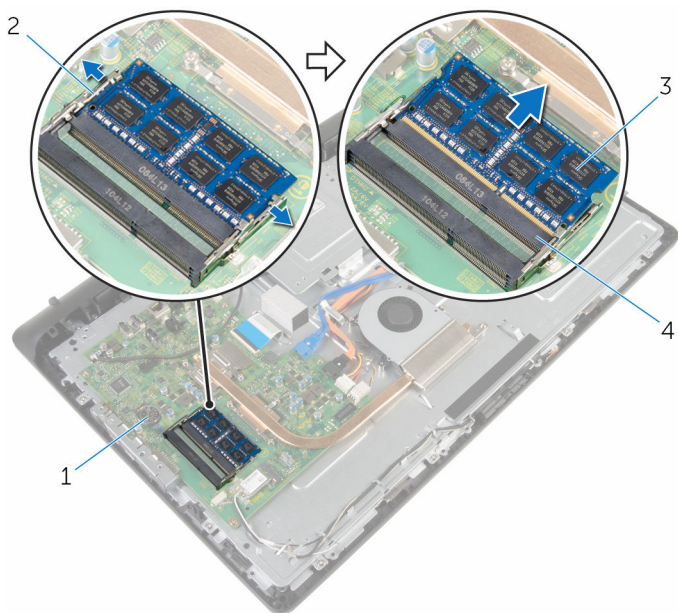
## Przed wykonaniem procedury

- 1 Wymontuj [zestaw podstawki](#).
- 2 Wymontuj [pokrywę tylną](#).

## Procedura

- 1 Ostrożnie rozciągnij palcami zatrzaski zabezpieczające po obu stronach każdego gniazda modułu pamięci, aż moduł zostanie wysunięty.

2 Wymij moduł pamięci z gniazda.



1 płyta systemowa

3 moduł pamięci

2 zaciski mocujące (2)

4 gniazdo modułu pamięci

# Instalowanie modułu pamięci

---




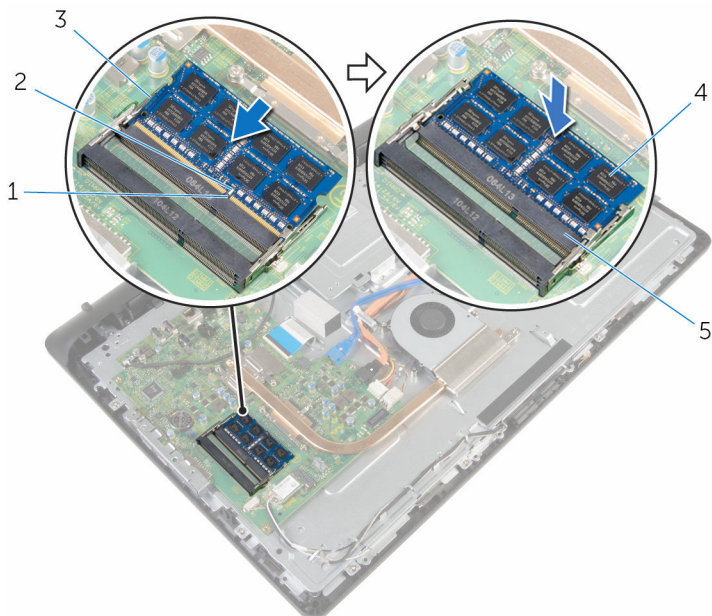
**PRZESTROGA:** Przed przystąpieniem do wykonywania czynności wymagających otwarcia obudowy komputera należy zapoznać się z instrukcjami dotyczącymi bezpieczeństwa dostarczonymi z komputerem i wykonać procedurę przedstawioną w sekcji [Przed rozpoczęciem serwisowania komputera](#). Po zakończeniu pracy należy wykonać procedurę przedstawioną w sekcji [Po zakończeniu serwisowania komputera](#). Dodatkowe zalecenia dotyczące bezpieczeństwa można znaleźć na stronie Regulatory Compliance (Informacje o zgodności z przepisami prawnymi) pod adresem [www.dell.com/regulatory\\_compliance](http://www.dell.com/regulatory_compliance).

## Procedura

- 1 Dopasuj wycięcie w module pamięci do wypustki w gnieździe.

- 2 Włóż moduł pamięci do gniazda pod kątem i dociśnij, aż zostanie osadzony.

 **UWAGA:** Jeśli nie usłyszysz kliknięcia, wyjmij moduł pamięci i zainstaluj go ponownie.



- |   |                        |   |               |
|---|------------------------|---|---------------|
| 1 | wycięcie               | 2 | zaczep        |
| 3 | zaciski mocujące (2)   | 4 | moduł pamięci |
| 5 | gniazdo modułu pamięci |   |               |

## Po wykonaniu procedury

- 1 Zainstaluj [pokrywę tylną](#).
- 2 Zainstaluj [zestaw podstawki](#).

# Wymontowywanie karty sieci bezprzewodowej

---



**PRZESTROGA:** Przed przystąpieniem do wykonywania czynności wymagających otwarcia obudowy komputera należy zapoznać się z instrukcjami dotyczącymi bezpieczeństwa dostarczonymi z komputerem i wykonać procedurę przedstawioną w sekcji [Przed rozpoczęciem serwisowania komputera](#). Po zakończeniu pracy należy wykonać procedurę przedstawioną w sekcji [Po zakończeniu serwisowania komputera](#). Dodatkowe zalecenia dotyczące bezpieczeństwa można znaleźć na stronie Regulatory Compliance (Informacje o zgodności z przepisami prawnymi) pod adresem [www.dell.com/regulatory\\_compliance](http://www.dell.com/regulatory_compliance).

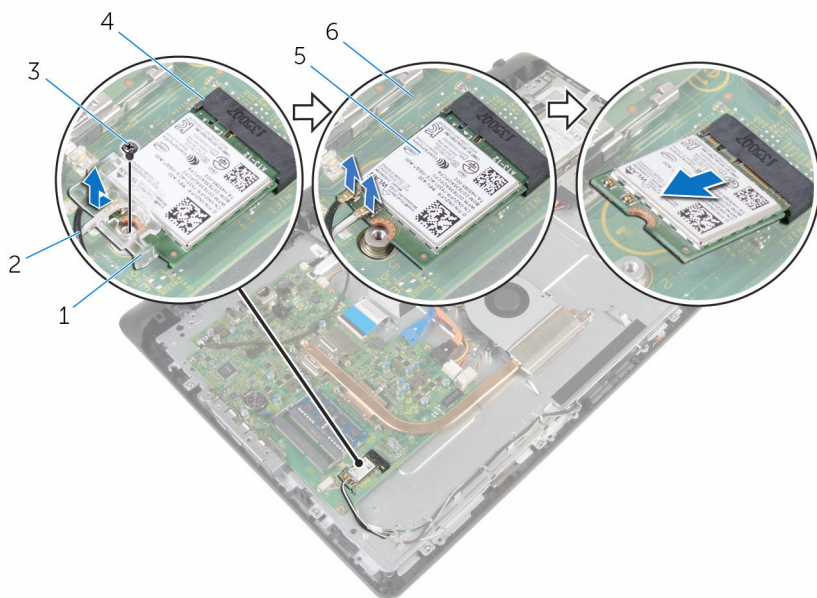
## Przed wykonaniem procedury

- 1 Wymontuj [zestaw podstawki](#).
- 2 Wymontuj [pokrywę tylną](#).

## Procedura

- 1 Wykręć śrubę mocującą wspornik karty sieci bezprzewodowej i kartę do płyty systemowej.
- 2 Zsuń wspornik karty sieci bezprzewodowej z karty sieci bezprzewodowej.
- 3 Odłącz kable antenowe od złączy na karcie sieci bezprzewodowej.

4 Wyjmij kartę sieci bezprzewodowej z gniazda.



1 wspornik karty sieci bezprzewodowej

2 kable antenowe

3 śruba

4 gniazdo karty sieci bezprzewodowej

5 karta sieci bezprzewodowej

6 płyta systemowa

# Instalowanie karty sieci bezprzewodowej

---



**PRZESTROGA:** Przed przystąpieniem do wykonywania czynności wymagających otwarcia obudowy komputera należy zapoznać się z instrukcjami dotyczącymi bezpieczeństwa dostarczonymi z komputerem i wykonać procedurę przedstawioną w sekcji [Przed rozpoczęciem serwisowania komputera](#). Po zakończeniu pracy należy wykonać procedurę przedstawioną w sekcji [Po zakończeniu serwisowania komputera](#). Dodatkowe zalecenia dotyczące bezpieczeństwa można znaleźć na stronie Regulatory Compliance (Informacje o zgodności z przepisami prawnymi) pod adresem [www.dell.com/regulatory\\_compliance](http://www.dell.com/regulatory_compliance).

## Procedura

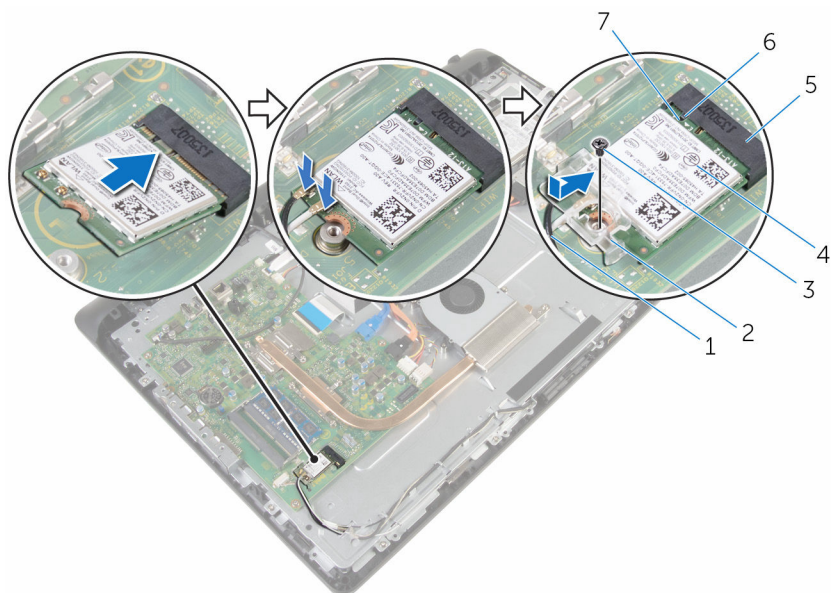
- 1 Dopasuj wycięcie na karcie sieci bezprzewodowej do wypustki w gnieździe karty.
- 2 Włóż kartę sieci bezprzewodowej do gniazda.
- 3 Dociśnij drugi koniec karty sieci bezprzewodowej i dopasuj otwór na śrubę w karcie sieci bezprzewodowej do otworu w płycie systemowej.
- 4 Podłącz kable antenowe do karty sieci bezprzewodowej.

W poniższej tabeli przedstawiono schemat kolorów kabli antenowych poszczególnych kart sieci bezprzewodowej obsługiwanych w komputerze:

Złącza na karcie sieci bezprzewodowej	Kolor kabla antenowego
Kabel główny (biały trójkąt)	Biały
Kabel pomocniczy (czarny trójkąt)	Czarny

- 5 Dopasuj otwór na śrubę we wsporniku karty sieci bezprzewodowej do otworu w karcie sieci bezprzewodowej.

- 6 Wkręć śrubę mocującą wspornik karty sieci bezprzewodowej i kartę do płyty systemowej.



- |   |                                    |   |                                     |
|---|------------------------------------|---|-------------------------------------|
| 1 | kable antenowe                     | 2 | wspornik karty sieci bezprzewodowej |
| 3 | śruba                              | 4 | karta sieci bezprzewodowej          |
| 5 | gniazdo karty sieci bezprzewodowej | 6 | zaczepek                            |
| 7 | wycięcie                           |   |                                     |

## Po wykonaniu procedury

- 1 Zainstaluj [pokrywę tylną](#).
- 2 Zainstaluj [zestaw podstawki](#).



# Wymontowywanie radiatora

---



**PRZESTROGA:** Przed przystąpieniem do wykonywania czynności wymagających otwarcia obudowy komputera należy zapoznać się z instrukcjami dotyczącymi bezpieczeństwa dostarczonymi z komputerem i wykonać procedurę przedstawioną w sekcji [Przed rozpoczęciem serwisowania komputera](#). Po zakończeniu pracy należy wykonać procedurę przedstawioną w sekcji [Po zakończeniu serwisowania komputera](#). Dodatkowe zalecenia dotyczące bezpieczeństwa można znaleźć na stronie Regulatory Compliance (Informacje o zgodności z przepisami prawnymi) pod adresem [www.dell.com/regulatory\\_compliance](http://www.dell.com/regulatory_compliance).



**PRZESTROGA:** Radiator może się nagrzewać podczas pracy komputera; jest to normalne zjawisko. Przed dotknięciem radiatora należy poczekać, aż ostygnie.



**OSTRZEŻENIE:** Aby zapewnić jak najlepsze chłodzenie procesora, nie należy dotykać powierzchni termoprzewodzących na zestawie chłodzącym procesora. Substancje oleiste na skórze dłoni mogą zmniejszyć przewodność ciepłą.

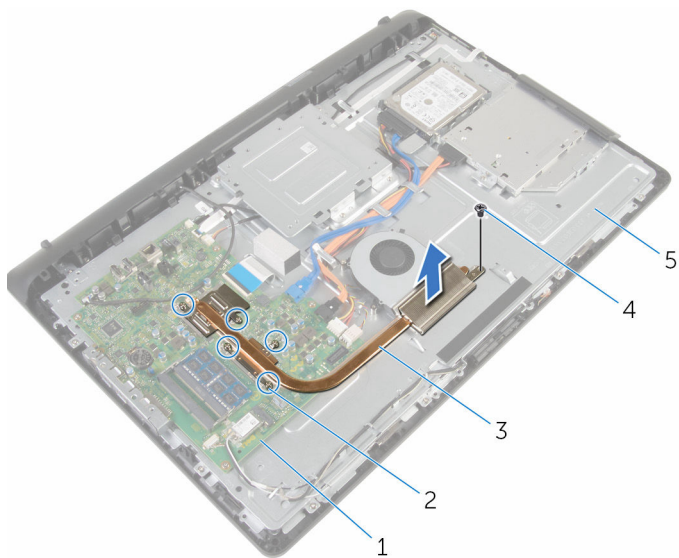
## Przed wykonaniem procedury

- 1 Wymontuj [zestaw podstawki](#).
- 2 Wymontuj [pokrywę tylną](#).

## Procedura

- 1 W kolejności wskazanej na radiatorze poluzuj śruby mocujące radiator do płyty systemowej.
- 2 Wykręć śrubę mocującą radiator do podstawy zestawu wyświetlacza.


**3** Zdejmij radiator z płyty systemowej.




- |   |                               |   |                    |
|---|-------------------------------|---|--------------------|
| 1 | płyta systemowa               | 2 | śruby mocujące (5) |
| 3 | radiator                      | 4 | śruba              |
| 5 | podstawa zestawu wyświetlacza |   |                    |

# Instalowanie radiatora

---

 **PRZESTROGA:** Przed przystąpieniem do wykonywania czynności wymagających otwarcia obudowy komputera należy zapoznać się z instrukcjami dotyczącymi bezpieczeństwa dostarczonymi z komputerem i wykonać procedurę przedstawioną w sekcji [Przed rozpoczęciem serwisowania komputera](#). Po zakończeniu pracy należy wykonać procedurę przedstawioną w sekcji [Po zakończeniu serwisowania komputera](#). Dodatkowe zalecenia dotyczące bezpieczeństwa można znaleźć na stronie Regulatory Compliance (Informacje o zgodności z przepisami prawnymi) pod adresem [www.dell.com/regulatory\\_compliance](http://www.dell.com/regulatory_compliance).

 **OSTRZEŻENIE:** Nieprawidłowe zainstalowanie radiatora może spowodować uszkodzenie płyty systemowej i procesora.

 **UWAGA:** Jeśli jest instalowana wcześniej używana płyta systemowa i ten sam radiator, można ponownie wykorzystać tę samą pastę termoprzewodzącą. W przypadku wymiany płyty systemowej lub radiatora należy użyć podkładki termoprzewodzącej dostarczonej w zestawie, aby zapewnić właściwe odprowadzanie ciepła.

## Procedura

- 1 Dopasuj otwór na śrubę w radiatorze do otworu w podstawie zestawu wyświetlacza.
- 2 Dopasuj śruby mocujące w radiatorze procesora do otworów na płycie systemowej.
- 3 W kolejności wskazanej na radiatorze dokręć śruby mocujące radiator do płyty systemowej.
- 4 Wkręć śrubę mocującą radiator do podstawy zestawu wyświetlacza.

## Po wykonaniu procedury

- 1 Zainstaluj [pokrywę tylną](#).
- 2 Zainstaluj [zestaw podstawki](#).

# Wymontowywanie wentylatora

---



**PRZESTROGA:** Przed przystąpieniem do wykonywania czynności wymagających otwarcia obudowy komputera należy zapoznać się z instrukcjami dotyczącymi bezpieczeństwa dostarczonymi z komputerem i wykonać procedurę przedstawioną w sekcji [Przed rozpoczęciem serwisowania komputera](#). Po zakończeniu pracy należy wykonać procedurę przedstawioną w sekcji [Po zakończeniu serwisowania komputera](#). Dodatkowe zalecenia dotyczące bezpieczeństwa można znaleźć na stronie Regulatory Compliance (Informacje o zgodności z przepisami prawnymi) pod adresem [www.dell.com/regulatory\\_compliance](http://www.dell.com/regulatory_compliance).

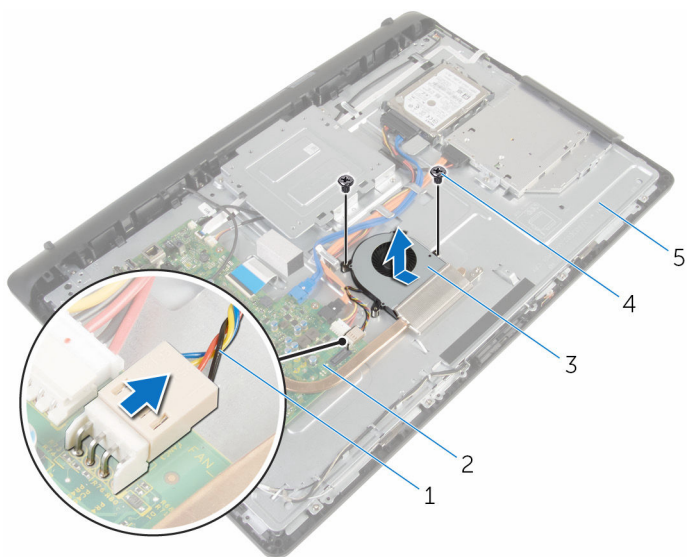
## Przed wykonaniem procedury

- 1 Wymontuj [zestaw podstawki](#).
- 2 Wymontuj [pokrywę tylną](#).

## Procedura

- 1 Odłącz kabel wentylatora od płyty systemowej.
- 2 Wykręć śruby mocujące wentylator do podstawy zestawu wyświetlacza.

**3** Wyjmij wentylator pod kątem z podstawy zestawu wyświetlacza.



- |   |                               |   |                 |
|---|-------------------------------|---|-----------------|
| 1 | kabel wentylatora             | 2 | plyta systemowa |
| 3 | wentylator                    | 4 | śruby (2)       |
| 5 | podstawa zestawu wyświetlacza |   |                 |

# Instalowanie wentylatora

---



**PRZESTROGA:** Przed przystąpieniem do wykonywania czynności wymagających otwarcia obudowy komputera należy zapoznać się z instrukcjami dotyczącymi bezpieczeństwa dostarczonymi z komputerem i wykonać procedurę przedstawioną w sekcji [Przed rozpoczęciem serwisowania komputera](#). Po zakończeniu pracy należy wykonać procedurę przedstawioną w sekcji [Po zakończeniu serwisowania komputera](#). Dodatkowe zalecenia dotyczące bezpieczeństwa można znaleźć na stronie Regulatory Compliance (Informacje o zgodności z przepisami prawnymi) pod adresem [www.dell.com/regulatory\\_compliance](http://www.dell.com/regulatory_compliance).

## Procedura

- 1 Umieść wentylator pod kątem w podstawie zestawu wyświetlacza.
- 2 Dopasuj otwory na śruby w wentylatorze do otworów w podstawie zestawu wyświetlacza.
- 3 Wkręć śruby mocujące wentylator do podstawy zestawu wyświetlacza.
- 4 Podłącz kabel wentylatora do złącza na płycie systemowej.

## Po wykonaniu procedury

- 1 Zainstaluj [pokrywę tylną](#).
- 2 Zainstaluj [zestaw podstawki](#).

# Wymontowywanie baterii pastylkowej

---



**PRZESTROGA:** Przed przystąpieniem do wykonywania czynności wymagających otwarcia obudowy komputera należy zapoznać się z instrukcjami dotyczącymi bezpieczeństwa dostarczonymi z komputerem i wykonać procedurę przedstawioną w sekcji [Przed rozpoczęciem serwisowania komputera](#). Po zakończeniu pracy należy wykonać procedurę przedstawioną w sekcji [Po zakończeniu serwisowania komputera](#). Dodatkowe zalecenia dotyczące bezpieczeństwa można znaleźć na stronie Regulatory Compliance (Informacje o zgodności z przepisami prawnymi) pod adresem [www.dell.com/regulatory\\_compliance](http://www.dell.com/regulatory_compliance).



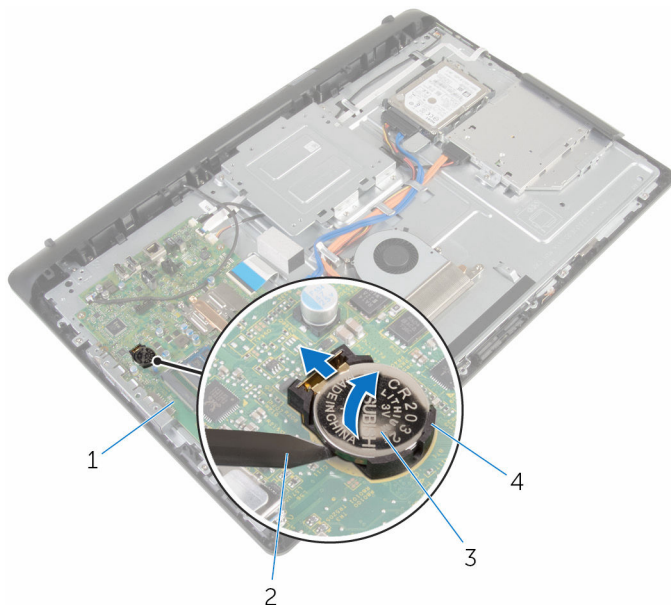
**OSTRZEŻENIE:** Wyjęcie baterii pastylkowej powoduje zresetowanie ustawień systemu BIOS i przywrócenie ich domyślnych wartości. Producent zaleca zanotowanie ustawień systemu BIOS przed wyjęciem baterii pastylkowej.

## Przed wykonaniem procedury

- 1 Wymontuj [zestaw podstawki](#).
- 2 Wymontuj [pokrywę tylną](#).

# Procedura

Rysikiem z tworzywa sztucznego delikatnie podważ baterię pastylkową i wyjmij ją z gniazda na płycie systemowej.



- |   |                    |   |                             |
|---|--------------------|---|-----------------------------|
| 1 | płyta systemowa    | 2 | rysik z tworzywa sztucznego |
| 3 | bateria pastylkowa | 4 | gniazdo baterii             |



# Instalowanie baterii pastylkowej

---



**PRZESTROGA:** Przed przystąpieniem do wykonywania czynności wymagających otwarcia obudowy komputera należy zapoznać się z instrukcjami dotyczącymi bezpieczeństwa dostarczonymi z komputerem i wykonać procedurę przedstawioną w sekcji [Przed rozpoczęciem serwisowania komputera](#). Po zakończeniu pracy należy wykonać procedurę przedstawioną w sekcji [Po zakończeniu serwisowania komputera](#). Dodatkowe zalecenia dotyczące bezpieczeństwa można znaleźć na stronie Regulatory Compliance (Informacje o zgodności z przepisami prawnymi) pod adresem [www.dell.com/regulatory\\_compliance](http://www.dell.com/regulatory_compliance).

## Procedura

Włóż baterię pastylkową do gniazda biegunem dodatnim skierowanym do góry i dociśnij.

## Po wykonaniu procedury

- 1 Zainstaluj [pokrywę tylną](#).
- 2 Zainstaluj [zestaw podstawki](#).

# Wymontowywanie mikrofonu

---



**PRZESTROGA:** Przed przystąpieniem do wykonywania czynności wymagających otwarcia obudowy komputera należy zapoznać się z instrukcjami dotyczącymi bezpieczeństwa dostarczonymi z komputerem i wykonać procedurę przedstawioną w sekcji [Przed rozpoczęciem serwisowania komputera](#). Po zakończeniu pracy należy wykonać procedurę przedstawioną w sekcji [Po zakończeniu serwisowania komputera](#). Dodatkowe zalecenia dotyczące bezpieczeństwa można znaleźć na stronie Regulatory Compliance (Informacje o zgodności z przepisami prawnymi) pod adresem [www.dell.com/regulatory\\_compliance](http://www.dell.com/regulatory_compliance).

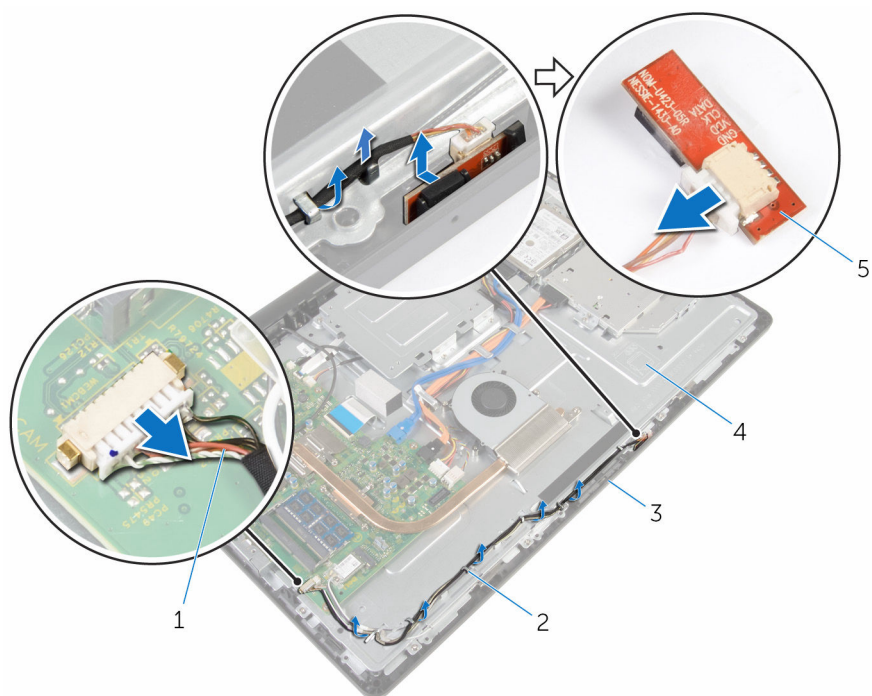
## Przed wykonaniem procedury

- 1 Wymontuj [zestaw podstawki](#).
- 2 Wymontuj [pokrywę tylną](#).

## Procedura

- 1 Odłącz kabel mikrofonu i kamery od płyty systemowej.
- 2 Zanotuj sposób poprowadzenia kabla mikrofonu i kamery, a następnie wyjmij kabel z prowadnic w podstawie zestawu wyświetlacza.
- 3 Wykonaj punkty od 4 do 7 procedury „[Wymontowywanie kamery](#)”.
- 4 Wyjmij płytę mikrofonu pod kątem z osłony wyświetlacza.

5 Odłącz kabel mikrofonu i kamery od płyty mikrofonu.



1 kabel mikrofonu i kamery

2 przewodnice

3 osłona wyświetlacza

4 podstawa zestawu wyświetlacza

5 płyta mikrofonu

# Instalowanie mikrofonu

---



**PRZESTROGA:** Przed przystąpieniem do wykonywania czynności wymagających otwarcia obudowy komputera należy zapoznać się z instrukcjami dotyczącymi bezpieczeństwa dostarczonymi z komputerem i wykonać procedurę przedstawioną w sekcji [Przed rozpoczęciem serwisowania komputera](#). Po zakończeniu pracy należy wykonać procedurę przedstawioną w sekcji [Po zakończeniu serwisowania komputera](#). Dodatkowe zalecenia dotyczące bezpieczeństwa można znaleźć na stronie Regulatory Compliance (Informacje o zgodności z przepisami prawnymi) pod adresem [www.dell.com/regulatory\\_compliance](http://www.dell.com/regulatory_compliance).

## Procedura

- 1 Podłącz kabel mikrofonu i kamery do płyty mikrofonu.
- 2 Umieść płytę mikrofonu w szczelinie w osłonie wyświetlacza.
- 3 Wykonaj punkty od 1 do 3 procedury „[Instalowanie kamery](#)”.
- 4 Umieść kabel mikrofonu i kamery w przewodnicach w podstawie zestawu wyświetlacza.
- 5 Podłącz kabel mikrofonu i kamery do płyty systemowej.

## Po wykonaniu procedury

- 1 Zainstaluj [pokrywę tylną](#).
- 2 Zainstaluj [zestaw podstawki](#).

# Wymontowywanie kamery

---



**PRZESTROGA:** Przed przystąpieniem do wykonywania czynności wymagających otwarcia obudowy komputera należy zapoznać się z instrukcjami dotyczącymi bezpieczeństwa dostarczonymi z komputerem i wykonać procedurę przedstawioną w sekcji [Przed rozpoczęciem serwisowania komputera](#). Po zakończeniu pracy należy wykonać procedurę przedstawioną w sekcji [Po zakończeniu serwisowania komputera](#). Dodatkowe zalecenia dotyczące bezpieczeństwa można znaleźć na stronie Regulatory Compliance (Informacje o zgodności z przepisami prawnymi) pod adresem [www.dell.com/regulatory\\_compliance](http://www.dell.com/regulatory_compliance).

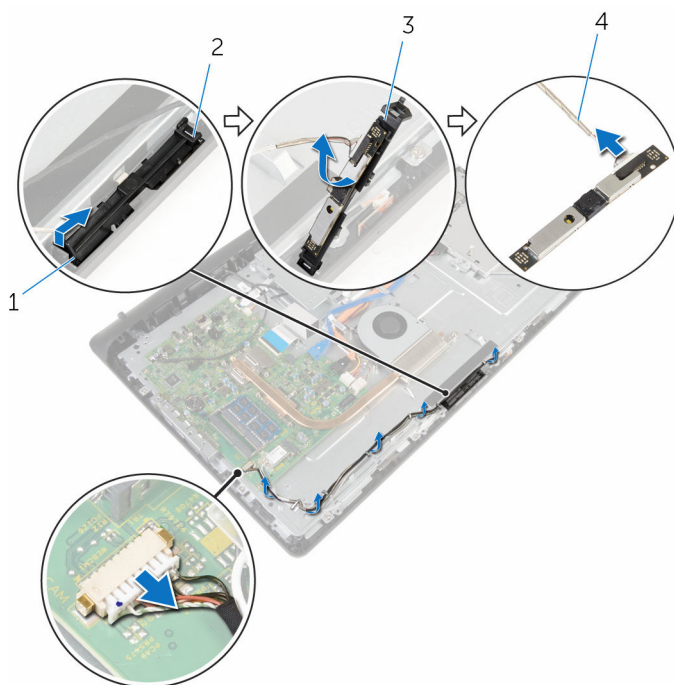
## Przed wykonaniem procedury

- 1 Wymontuj [zestaw podstawki](#).
- 2 Wymontuj [pokrywę tylną](#).

## Procedura

- 1 Odłącz kabel mikrofonu i kamery od płyty systemowej.
- 2 Zanotuj sposób poprowadzenia kabla mikrofonu i kamery, a następnie wyjmij kabel z prowadnic w podstawie zestawu wyświetlacza.
- 3 Wykonaj punkty od 4 do 6 procedury „[Wymontowywanie mikrofonu](#)”.
- 4 Palcami naciśnij zacisk mocujący i wyjmij moduł kamery.
- 5 Uwolnij moduł kamery z zaczepu w osłonie wyświetlacza.
- 6 Wyjmij moduł kamery z osłony wyświetlacza.

7 Odłącz kabel mikrofonu i kamery od modułu kamery.



1 zacisk mocujący

3 moduł kamery

2 zaczep

4 kabel mikrofonu i kamery

# Instalowanie kamery

---



**PRZESTROGA:** Przed przystąpieniem do wykonywania czynności wymagających otwarcia obudowy komputera należy zapoznać się z instrukcjami dotyczącymi bezpieczeństwa dostarczonymi z komputerem i wykonać procedurę przedstawioną w sekcji [Przed rozpoczęciem serwisowania komputera](#). Po zakończeniu pracy należy wykonać procedurę przedstawioną w sekcji [Po zakończeniu serwisowania komputera](#). Dodatkowe zalecenia dotyczące bezpieczeństwa można znaleźć na stronie Regulatory Compliance (Informacje o zgodności z przepisami prawnymi) pod adresem [www.dell.com/regulatory\\_compliance](http://www.dell.com/regulatory_compliance).

## Procedura

- 1 Podłącz kabel mikrofonu i kamery do modułu kamery.
- 2 Wciśnij zaczepy na module kamery do wypustki w gnieździe modułu kamery.
- 3 Wciśnij moduł kamery do gniazda w osłonie wyświetlacza, aby ją osadzić.
- 4 Wykonaj punkty od 1 do 2 procedury „[Instalowanie mikrofonu](#)”.
- 5 Umieść kabel mikrofonu i kamery w prowadnicach w podstawie zestawu wyświetlacza.
- 6 Podłącz kabel mikrofonu i kamery do płyty systemowej.

## Po wykonaniu procedury

- 1 Zainstaluj [pokrywę tylną](#).
- 2 Zainstaluj [zestaw podstawki](#).

# Wymontowywanie płyty systemowej



**PRZESTROGA:** Przed przystąpieniem do wykonywania czynności wymagających otwarcia obudowy komputera należy zapoznać się z instrukcjami dotyczącymi bezpieczeństwa dostarczonymi z komputerem i wykonać procedurę przedstawioną w sekcji [Przed rozpoczęciem serwisowania komputera](#). Po zakończeniu pracy należy wykonać procedurę przedstawioną w sekcji [Po zakończeniu serwisowania komputera](#). Dodatkowe zalecenia dotyczące bezpieczeństwa można znaleźć na stronie Regulatory Compliance (Informacje o zgodności z przepisami prawnymi) pod adresem [www.dell.com/regulatory\\_compliance](http://www.dell.com/regulatory_compliance).



**UWAGA:** Znacznik serwisowy komputera znajduje się na płycie systemowej. Po wymianie płyty systemowej należy wprowadzić znacznik serwisowy w systemie BIOS.



**UWAGA:** Wymiana płyty systemowej powoduje usunięcie wszystkich zmian wprowadzonych w systemie BIOS za pomocą programu konfiguracji systemu. Po wymianie płyty systemowej trzeba ponownie wprowadzić żądane zmiany.



**UWAGA:** Przed odłączeniem kabli od płyty systemowej należy zanotować rozmieszczenie złączy, tak aby móc poprawnie podłączyć kable po wymianie płyty systemowej.

## Przed wykonaniem procedury

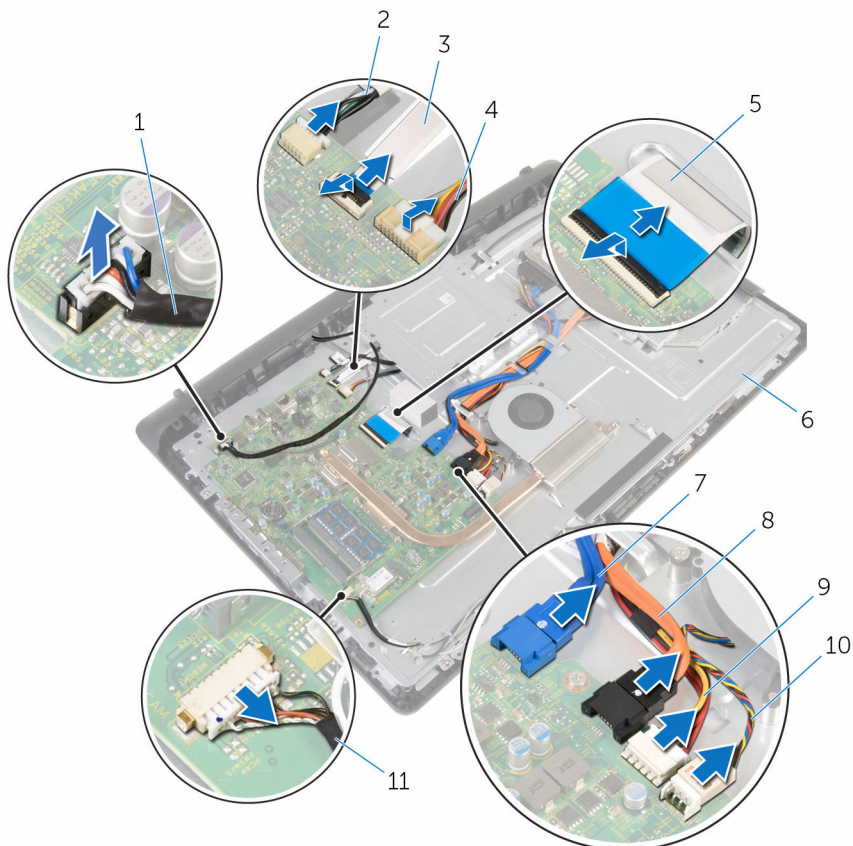
- 1 Wymontuj [zestaw podstawki](#).
- 2 Wymontuj [pokrywę tylną](#).
- 3 Wymontuj [radiator](#).
- 4 Wymontuj [kartę sieci bezprzewodowej](#).

## Procedura

- 1 Odłącz kable głośników, płyty funkcji dotykowych, danych dysku twardego, danych napędu dysków optycznych, zasilania dysku twardego i napędu dysków optycznych, wentylatora, mikrofonu i kamery od złączy płyty systemowej.
- 2 Unieś zatrzaski i odłącz kabel płyty przycisków sterowania i kable wyświetlacza od płyty systemowej.



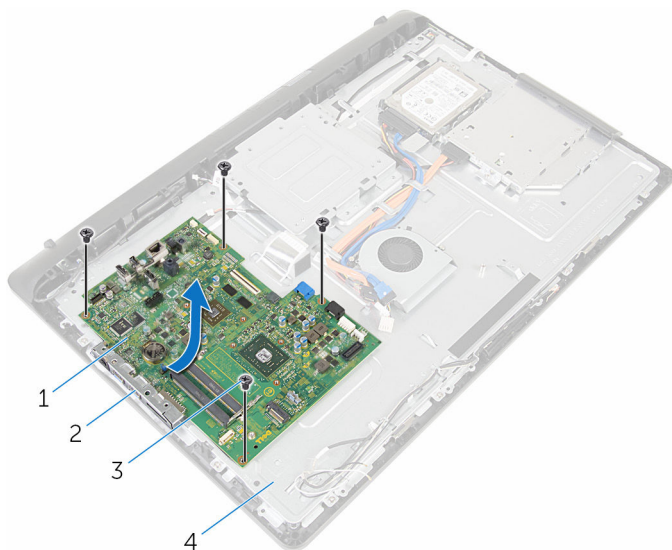
**3** Unieś zatrzask i odłącz kabel podświetlenia ekranu od płyty systemowej.



- |    |   |    |                                       |
|----|---|----|---------------------------------------|
| 1  | kabel głośników   | 2  | kabel płyty funkcji dotykowych        |
| 3  | kabel płyty przycisków sterujących                        | 4  | kabel podświetlenia ekranu            |
| 5  | kabel wyświetlacza  | 6  | podstawa zestawu wyświetlacza         |
| 7  | kabel danych dysku twardego                               | 8  | kabel danych napędu dysków optycznych |
| 9  | kabel zasilania dysku twardego i napędu dysków optycznych | 10 | kabel wentylatora                     |
| 11 | kabel mikrofonu i kamery                                  |    |                                       |

- 4** Wykręć śruby mocujące płytę systemową do podstawy zestawu wyświetlacza.
- 5** Ostrożnie unieś płytę systemową, zaczynając od wewnętrznej krawędzi, i uwolnij porty z podstawy zestawu wyświetlacza.

6 Wyjmij płytę systemową z podstawy zestawu wyświetlacza.



- 1 płyta systemowa
- 3 śruby (4)

- 2 szczeliny
- 4 podstawa zestawu wyświetlacza

# Instalowanie płyty systemowej

---



**PRZESTROGA:** Przed przystąpieniem do wykonywania czynności wymagających otwarcia obudowy komputera należy zapoznać się z instrukcjami dotyczącymi bezpieczeństwa dostarczonymi z komputerem i wykonać procedurę przedstawioną w sekcji [Przed rozpoczęciem serwisowania komputera](#). Po zakończeniu pracy należy wykonać procedurę przedstawioną w sekcji [Po zakończeniu serwisowania komputera](#). Dodatkowe zalecenia dotyczące bezpieczeństwa można znaleźć na stronie Regulatory Compliance (Informacje o zgodności z przepisami prawnymi) pod adresem [www.dell.com/regulatory\\_compliance](http://www.dell.com/regulatory_compliance).



**UWAGA:** Znacznik serwisowy komputera znajduje się na płycie systemowej. Po wymianie płyty systemowej należy wprowadzić znacznik serwisowy w systemie BIOS.



**UWAGA:** Wymiana płyty systemowej powoduje usunięcie wszystkich zmian wprowadzonych w systemie BIOS za pomocą programu konfiguracji systemu. Po wymianie płyty systemowej trzeba ponownie wprowadzić żądane zmiany.

## Procedura

- 1 Wsuń porty płyty systemowej do szczelin w podstawie zestawu wyświetlacza zestawie i umieść płytę systemową w podstawie zestawu wyświetlacza.
- 2 Dopasuj otwory na śruby w płycie systemowej do otworów w podstawie zestawu wyświetlacza.
- 3 Wkręć śruby mocujące płytę systemową do podstawy zestawu wyświetlacza.
- 4 Podłącz kabel podświetlenia ekranu do płyty systemowej.
- 5 Podłącz płytę przycisków sterowania i kable wyświetlacza do złączy na płycie systemowej i naciśnij dźwignię złączy, aby zamocować kable.
- 6 Podłącz kable głośników, płyty funkcji dotykowych, danych dysku twardego, danych napędu dysków optycznych, zasilania dysku twardego i napędu dysków optycznych, wentylatora, mikrofonu i kamery do złączy na płycie systemowej.

## Po wykonaniu procedury

- 1 Zainstaluj [kartę sieci bezprzewodowej](#).
- 2 Zainstaluj [radiator](#).
- 3 Zainstaluj [pokrywę tylną](#).
- 4 Zainstaluj [zestaw podstawki](#).

# Wymontowywanie wspornika uchwytu VESA

---



**PRZESTROGA:** Przed przystąpieniem do wykonywania czynności wymagających otwarcia obudowy komputera należy zapoznać się z instrukcjami dotyczącymi bezpieczeństwa dostarczonymi z komputerem i wykonać procedurę przedstawioną w sekcji [Przed rozpoczęciem serwisowania komputera](#). Po zakończeniu pracy należy wykonać procedurę przedstawioną w sekcji [Po zakończeniu serwisowania komputera](#). Dodatkowe zalecenia dotyczące bezpieczeństwa można znaleźć na stronie Regulatory Compliance (Informacje o zgodności z przepisami prawnymi) pod adresem [www.dell.com/regulatory\\_compliance](http://www.dell.com/regulatory_compliance).

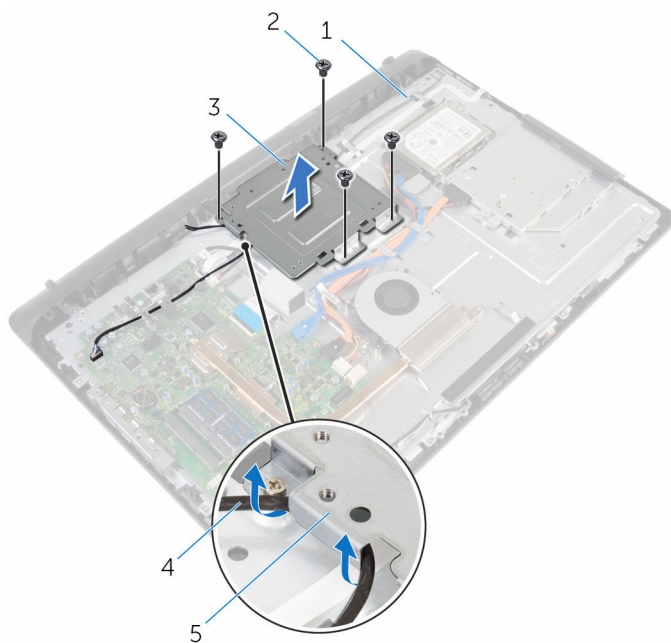
## Przed wykonaniem procedury

- 1 Wymontuj [zestaw podstawki](#).
- 2 Wymontuj [pokrywę tylną](#).

## Procedura

- 1 Zanotuj ułożenie kabla głośników pod wspornikiem uchwytu VESA i wyjmij kabel z przewodnic.
- 2 Wykręć śruby mocujące wspornik uchwytu VESA do podstawy zestawu wyświetlacza.

- 3 Zdejmij wspornik uchwytu VESA z podstawy zestawu wyświetlacza.



- |   |                               |   |                 |
|---|-------------------------------|---|-----------------|
| 1 | podstawa zestawu wyświetlacza | 2 | śruby (4)       |
| 3 | wspornik modułu VESA          | 4 | kabel głośników |
| 5 | przewodnice                   |   |                 |

# Instalowanie wspornika uchwytu VESA

---



**PRZESTROGA:** Przed przystąpieniem do wykonywania czynności wymagających otwarcia obudowy komputera należy zapoznać się z instrukcjami dotyczącymi bezpieczeństwa dostarczonymi z komputerem i wykonać procedurę przedstawioną w sekcji [Przed rozpoczęciem serwisowania komputera](#). Po zakończeniu pracy należy wykonać procedurę przedstawioną w sekcji [Po zakończeniu serwisowania komputera](#). Dodatkowe zalecenia dotyczące bezpieczeństwa można znaleźć na stronie Regulatory Compliance (Informacje o zgodności z przepisami prawnymi) pod adresem [www.dell.com/regulatory\\_compliance](http://www.dell.com/regulatory_compliance).

## Procedura

- 1 Dopasuj otwory na śruby we wsporniku uchwytu VESA do otworów w podstawie zestawu wyświetlacza.
- 2 Wkręć śruby mocujące wspornik uchwytu VESA do podstawy zestawu wyświetlacza.
- 3 Umieść kabel głośników w prowadnicach pod wspornikiem uchwytu VESA.

## Po wykonaniu procedury

- 1 Zainstaluj [pokrywę tylną](#).
- 2 Zainstaluj [zestaw podstawki](#).

# Wymontowywanie pokrywy głośników

---



**PRZESTROGA:** Przed przystąpieniem do wykonywania czynności wymagających otwarcia obudowy komputera należy zapoznać się z instrukcjami dotyczącymi bezpieczeństwa dostarczonymi z komputerem i wykonać procedurę przedstawioną w sekcji [Przed rozpoczęciem serwisowania komputera](#). Po zakończeniu pracy należy wykonać procedurę przedstawioną w sekcji [Po zakończeniu serwisowania komputera](#). Dodatkowe zalecenia dotyczące bezpieczeństwa można znaleźć na stronie Regulatory Compliance (Informacje o zgodności z przepisami prawnymi) pod adresem [www.dell.com/regulatory\\_compliance](http://www.dell.com/regulatory_compliance).

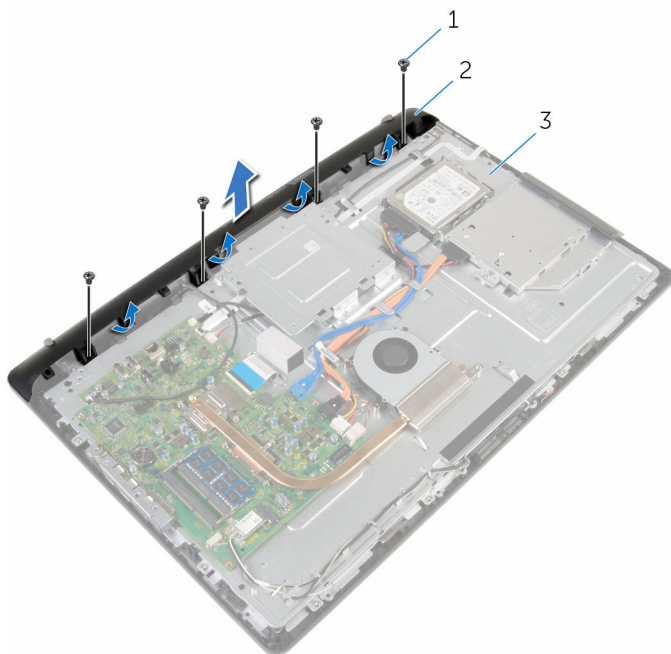
## Przed wykonaniem procedury

- 1 Wymontuj [zestaw podstawki](#).
- 2 Wymontuj [pokrywę tylną](#).

## Procedura

- 1 Wykręć śruby mocujące pokrywę głośników do podstawy zestawu wyświetlacza.
- 2 Palcami podważ pokrywę głośników, aby ją oddzielić od podstawy zestawu wyświetlacza.

- 3 Zdejmij pokrywę mikrofonów z osłony wyświetlacza.



1 śruby (4)

2 pokrywa głośników

3 podstawa zestawu wyświetlacza



# Instalowanie pokrywy głośników

---



**PRZESTROGA:** Przed przystąpieniem do wykonywania czynności wymagających otwarcia obudowy komputera należy zapoznać się z instrukcjami dotyczącymi bezpieczeństwa dostarczonymi z komputerem i wykonać procedurę przedstawioną w sekcji [Przed rozpoczęciem serwisowania komputera](#). Po zakończeniu pracy należy wykonać procedurę przedstawioną w sekcji [Po zakończeniu serwisowania komputera](#). Dodatkowe zalecenia dotyczące bezpieczeństwa można znaleźć na stronie Regulatory Compliance (Informacje o zgodności z przepisami prawnymi) pod adresem [www.dell.com/regulatory\\_compliance](http://www.dell.com/regulatory_compliance).

## Procedura

- 1 Dopasuj otwory na śruby w pokrywie głośników do otworów na śruby w podstawie zestawu wyświetlacza i umieść pokrywę na miejscu.
- 2 Wkręć śruby mocujące pokrywę głośników do podstawy zestawu wyświetlacza.

## Po wykonaniu procedury

- 1 Zainstaluj [pokrywę tylną](#).
- 2 Zainstaluj [zestaw podstawki](#).

# Wymontowywanie głośników

---



**PRZESTROGA:** Przed przystąpieniem do wykonywania czynności wymagających otwarcia obudowy komputera należy zapoznać się z instrukcjami dotyczącymi bezpieczeństwa dostarczonymi z komputerem i wykonać procedurę przedstawioną w sekcji [Przed rozpoczęciem serwisowania komputera](#). Po zakończeniu pracy należy wykonać procedurę przedstawioną w sekcji [Po zakończeniu serwisowania komputera](#). Dodatkowe zalecenia dotyczące bezpieczeństwa można znaleźć na stronie Regulatory Compliance (Informacje o zgodności z przepisami prawnymi) pod adresem [www.dell.com/regulatory\\_compliance](http://www.dell.com/regulatory_compliance).

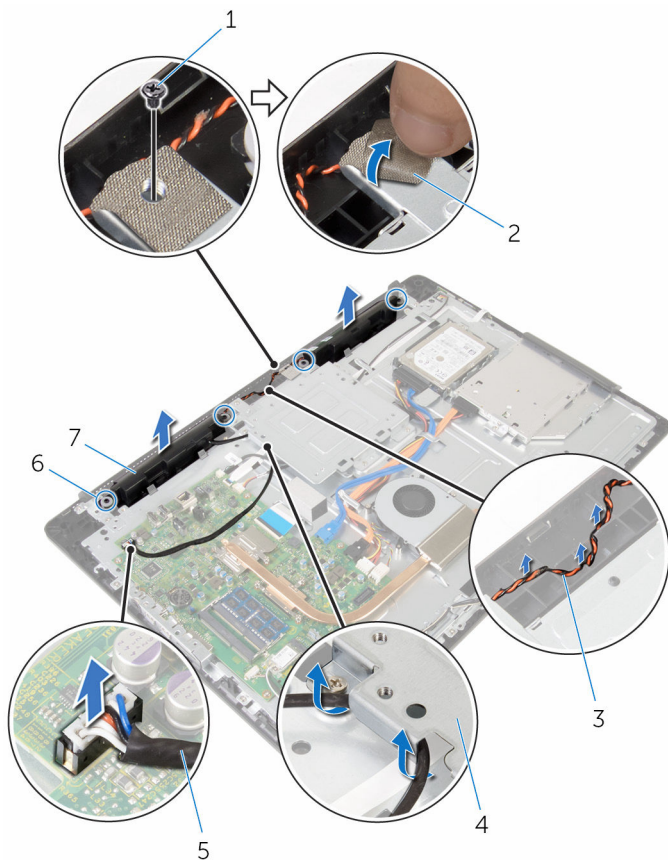
## Przed wykonaniem procedury

- 1 Wymontuj [zestaw podstawki](#).
- 2 Wymontuj [pokrywę tylną](#).
- 3 Wymontuj [pokrywę głośników](#).

## Procedura

- 1 Odłącz kabel głośników od płyty systemowej.
- 2 Zanotuj ułożenie kabla głośników w podstawie zestawu wyświetlacza.
- 3 Wyjmij kabel głośników pod kątem ze wspornika uchwyty VESA.
- 4 Wykręć śrubę ze wspornika uchwyty VESA.
- 5 Zdejmij taśmę mocującą kabel głośników do wspornika uchwyty VESA.
- 6 Zanotuj ułożenie kabla łączącego głośnik prawy i lewy oraz położenie gumowych pierścieni uszczelniających w osłonie komputera.

7 Wyjmij głośniki razem z kablem z osłony wyświetlacza.



- |   |                          |   |                                       |
|---|--------------------------|---|---------------------------------------|
| 1 | śruba                    | 2 | taśma                                 |
| 3 | przebieg kabla głośników | 4 | wspornik modułu VESA                  |
| 5 | kabel głośników          | 6 | gumowe pierścienie uszczelniające (4) |
| 7 | głośniki (2)             |   |                                       |

# Instalowanie głośników

---



**PRZESTROGA:** Przed przystąpieniem do wykonywania czynności wymagających otwarcia obudowy komputera należy zapoznać się z instrukcjami dotyczącymi bezpieczeństwa dostarczonymi z komputerem i wykonać procedurę przedstawioną w sekcji [Przed rozpoczęciem serwisowania komputera](#). Po zakończeniu pracy należy wykonać procedurę przedstawioną w sekcji [Po zakończeniu serwisowania komputera](#). Dodatkowe zalecenia dotyczące bezpieczeństwa można znaleźć na stronie Regulatory Compliance (Informacje o zgodności z przepisami prawnymi) pod adresem [www.dell.com/regulatory\\_compliance](http://www.dell.com/regulatory_compliance).

## Procedura

- 1 Za pomocą wypustek i gumowych pierścieni uszczelniających w osłonie wyświetlacza umieść głośniki w osłonie wyświetlacza.
- 2 Umieść kabel głośników w prowadnicy w osłonie wyświetlacza.
- 3 Przyklej taśmę mocującą kabel głośników do wspornika uchwyty VESA.
- 4 Wkręć śrubę wspornika uchwyty VESA.
- 5 Umieść gumowe pierścienie uszczelniające na miejscu, jeśli zostały przesunięte podczas instalowania głośników.
- 6 Poprowadź kabel łączący głośnik lewy i prawy w podstawie zestawu wyświetlacza.
- 7 Poprowadź kabel głośników pod wspornik uchwyty VESA.
- 8 Podłącz kabel głośnika do płyty systemowej.

## Po wykonaniu procedury

- 1 Zainstaluj [pokrywę głośników](#).
- 2 Zainstaluj [pokrywę tylną](#).
- 3 Zainstaluj [zestaw podstawki](#).

# Wymontowywanie płyty przycisków sterujących

---



**PRZESTROGA:** Przed przystąpieniem do wykonywania czynności wymagających otwarcia obudowy komputera należy zapoznać się z instrukcjami dotyczącymi bezpieczeństwa dostarczonymi z komputerem i wykonać procedurę przedstawioną w sekcji [Przed rozpoczęciem serwisowania komputera](#). Po zakończeniu pracy należy wykonać procedurę przedstawioną w sekcji [Po zakończeniu serwisowania komputera](#). Dodatkowe zalecenia dotyczące bezpieczeństwa można znaleźć na stronie Regulatory Compliance (Informacje o zgodności z przepisami prawnymi) pod adresem [www.dell.com/regulatory\\_compliance](http://www.dell.com/regulatory_compliance).

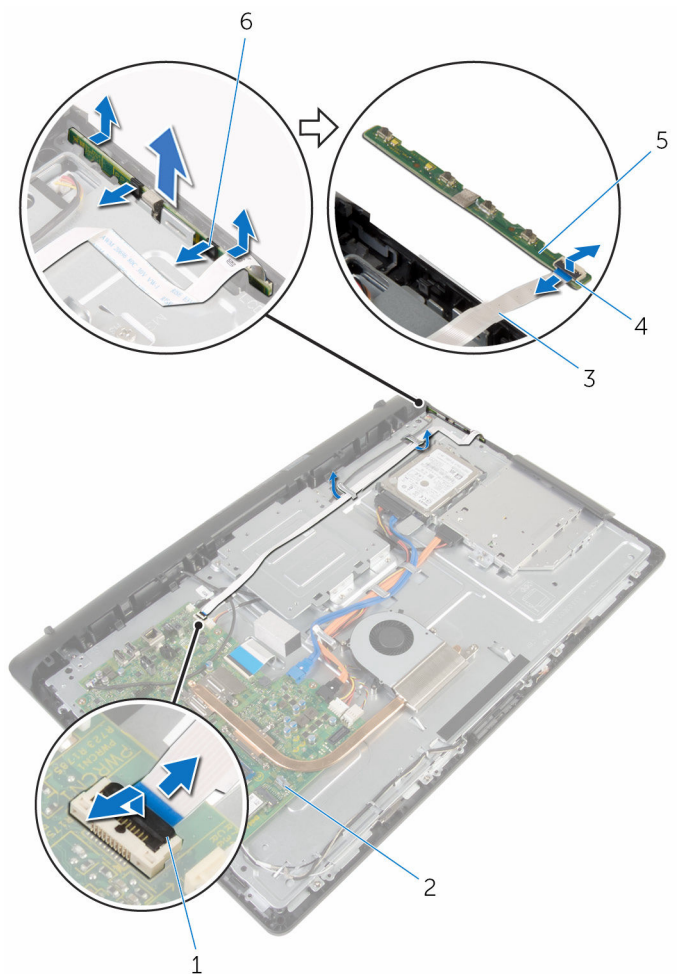
## Przed wykonaniem procedury

- 1 Wymontuj [zestaw podstawki](#).
- 2 Wymontuj [pokrywę tylną](#).
- 3 Wymontuj [wspornik modułu VESA](#).

## Procedura

- 1 Unieś dźwignię i odłącz kabel płyty przycisków sterowania od płyty systemowej.
- 2 Zanotuj sposób poprowadzenia kabla płyty przycisków sterowania i wyjmij kabel z przewodnicy w podstawie zestawu wyświetlacza.
- 3 Palcami naciśnij zatrzaski zabezpieczające płytę przycisków sterowania.
- 4 Wyjmij płytę przycisków sterowania z osłony wyświetlacza.

5 Unieś dźwignię i odłącz kabel płyty przycisków sterowania od płyty przycisków sterowania.



1 zatrzask

3 kabel płyty przycisków sterujących

5 płyta przycisków sterujących

2 płyta systemowa

4 zatrzask

6 zaciski mocujące (2)

# Instalowanie płyty przycisków sterujących

---



**PRZESTROGA:** Przed przystąpieniem do wykonywania czynności wymagających otwarcia obudowy komputera należy zapoznać się z instrukcjami dotyczącymi bezpieczeństwa dostarczonymi z komputerem i wykonać procedurę przedstawioną w sekcji [Przed rozpoczęciem serwisowania komputera](#). Po zakończeniu pracy należy wykonać procedurę przedstawioną w sekcji [Po zakończeniu serwisowania komputera](#). Dodatkowe zalecenia dotyczące bezpieczeństwa można znaleźć na stronie Regulatory Compliance (Informacje o zgodności z przepisami prawnymi) pod adresem [www.dell.com/regulatory\\_compliance](http://www.dell.com/regulatory_compliance).

## Procedura

- 1 Podłącz kabel płyty przycisków sterowania do płyty przycisków sterowania i naciśnij dźwignię złącza, aby zamocować kabel.
- 2 Umieść płytę przycisków sterujących w szczelinie w osłonie wyświetlacza.
- 3 Umieść kabel płyty przycisków sterowania w prowadnicach i przyklej kabel płyty przycisków sterowania do podstawy zestawu wyświetlacza.
- 4 Podłącz kabel płyty przycisków sterowania do złącza na płycie systemowej i naciśnij dźwignię złącza, aby zamocować kabel.

## Po wykonaniu procedury

- 1 Zainstaluj [wspornik modułu VESA](#).
- 2 Zainstaluj [pokrywę tylną](#).
- 3 Zainstaluj [zestaw podstawki](#).

# Wymontowywanie zestawu wyświetlacza

---



**PRZESTROGA:** Przed przystąpieniem do wykonywania czynności wymagających otwarcia obudowy komputera należy zapoznać się z instrukcjami dotyczącymi bezpieczeństwa dostarczonymi z komputerem i wykonać procedurę przedstawioną w sekcji [Przed rozpoczęciem serwisowania komputera](#). Po zakończeniu pracy należy wykonać procedurę przedstawioną w sekcji [Po zakończeniu serwisowania komputera](#). Dodatkowe zalecenia dotyczące bezpieczeństwa można znaleźć na stronie Regulatory Compliance (Informacje o zgodności z przepisami prawnymi) pod adresem [www.dell.com/regulatory\\_compliance](http://www.dell.com/regulatory_compliance).

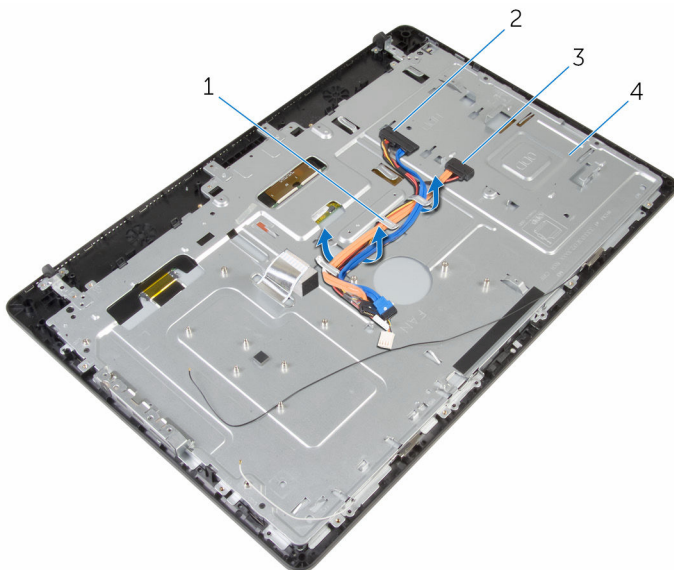
## Przed wykonaniem procedury

- 1 Wymontuj [zestaw podstawki](#).
- 2 Wymontuj [pokrywę tylną](#).
- 3 Wymontuj [napęd dysków optycznych](#).
- 4 Wymontuj [dysk twardy](#).
- 5 Wymontuj [moduł pamięci](#).
- 6 Wymontuj [kartę sieci bezprzewodowej](#).
- 7 Wymontuj [radiator](#).
- 8 Wymontuj [wentylator](#).
- 9 Wymontuj [baterię pastylkową](#).
- 10 Wymontuj [mikrofon](#).
- 11 Wymontuj [kamerę](#).
- 12 Wymontuj [płyte systemową](#).
- 13 Wymontuj [wspornik modułu VESA](#).
- 14 Wymontuj [pokrywe głośników](#).
- 15 Wymontuj [głośniki](#).
- 16 Wymontuj [płyte przycisków sterujących](#).



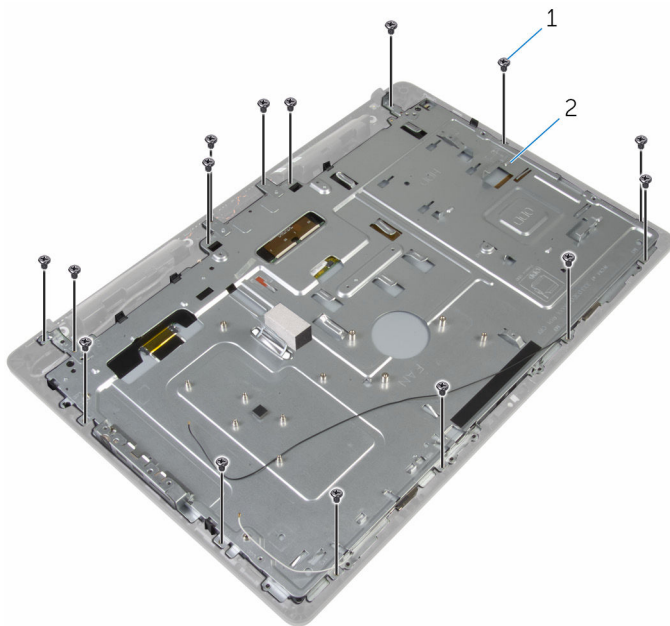
# Procedura

- 1 Zanonuj sposób poprowadzenia kabli napędu dysków optycznych i dysku twardego, a następnie wyjmij kable z prowadnic w podstawie zestawu wyświetlacza.



- |   |                                |   |                               |
|---|--------------------------------|---|-------------------------------|
| 1 | prowadnice                     | 2 | kabel dysku twardego          |
| 3 | kabel napędu dysków optycznych | 4 | podstawa zestawu wyświetlacza |

- 2 Wykręć śruby mocujące podstawę zestawu wyświetlacza do osłony wyświetlacza.

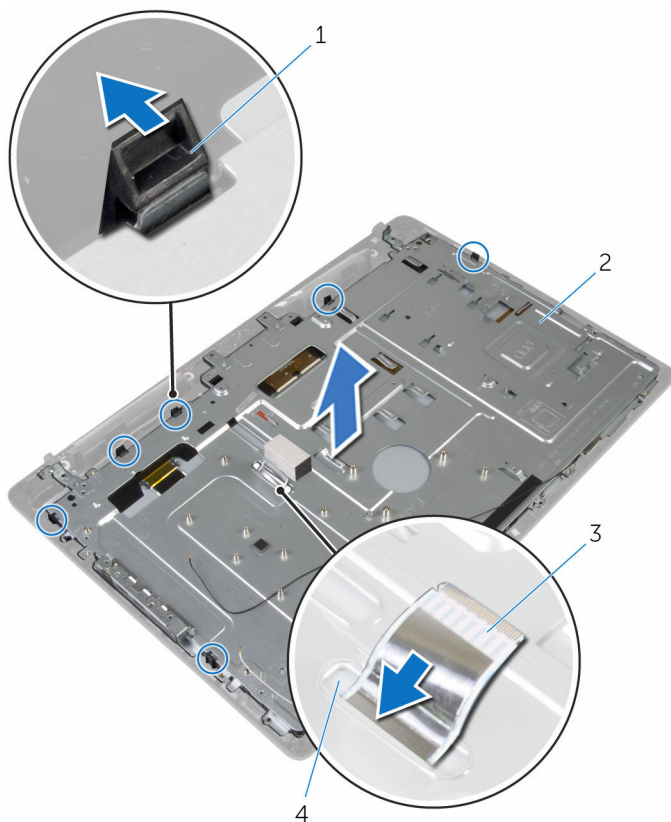


1 śruby (19)

2 podstawa zestawu wyświetlacza

- 3 Uwolnij podstawę zestawu wyświetlacza z zaczepów w osłonie wyświetlacza.
- 4 Przełóż kabel wyświetlacza przez otwór w podstawie zestawu wyświetlacza.

5 Wyjmij podstawę zestawu wyświetlacza z osłony wyświetlacza.

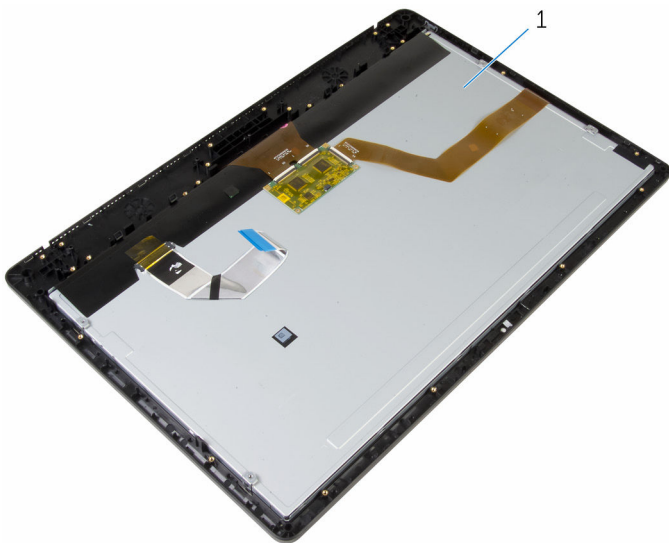


1 zaczepy (6)

3 kabel wyświetlacza

2 podstawa zestawu wyświetlacza

4 szczelina



1 zestaw wyświetlacza

# Instalowanie zestawu wyświetlacza

---



**PRZESTROGA:** Przed przystąpieniem do wykonywania czynności wymagających otwarcia obudowy komputera należy zapoznać się z instrukcjami dotyczącymi bezpieczeństwa dostarczonymi z komputerem i wykonać procedurę przedstawioną w sekcji [Przed rozpoczęciem serwisowania komputera](#). Po zakończeniu pracy należy wykonać procedurę przedstawioną w sekcji [Po zakończeniu serwisowania komputera](#). Dodatkowe zalecenia dotyczące bezpieczeństwa można znaleźć na stronie Regulatory Compliance (Informacje o zgodności z przepisami prawnymi) pod adresem [www.dell.com/regulatory\\_compliance](http://www.dell.com/regulatory_compliance).

## Procedura

- 1 Przelóż kabel wyświetlacza przez otwór w podstawie zestawu wyświetlacza.
- 2 Wsuń zaczepty w osłonie wyświetlacza do szczeliny w podstawie zestawu wyświetlacza.
- 3 Zainstaluj podstawę zestawu wyświetlacza w osłonie wyświetlacza.
- 4 Wkręć śruby mocujące podstawę zestawu wyświetlacza do osłony wyświetlacza.
- 5 Umieść napędu dysków optycznych kabel dysku twardego w prowadnicach w podstawie zestawu wyświetlacza.

## Po wykonaniu procedury

- 1 Zainstaluj [płyte przycisków sterowania](#).
- 2 Zainstaluj [głośniki](#).
- 3 Zainstaluj [pokrywe głośników](#).
- 4 Zainstaluj [wspornik modułu VESA](#).
- 5 Zainstaluj [płyte systemową](#).
- 6 Zainstaluj [kamerę](#).
- 7 Zainstaluj [mikrofon](#).
- 8 Zainstaluj [baterię pastylkową](#).
- 9 Zainstaluj [wentylator](#).
- 10 Zainstaluj [radiator](#).
- 11 Zainstaluj [kartę sieci bezprzewodowej](#).
- 12 Zainstaluj [moduł pamięci](#).
- 13 Zainstaluj [dysk twardy](#).
- 14 Zainstaluj [napęd dysków optycznych](#).

- 15 Zainstaluj [pokrywę tylną](#).
- 16 Zainstaluj [zestaw podstawki](#).

# Wymontowywanie gumowych nóżek



**PRZESTROGA:** Przed przystąpieniem do wykonywania czynności wymagających otwarcia obudowy komputera należy zapoznać się z instrukcjami dotyczącymi bezpieczeństwa dostarczonymi z komputerem i wykonać procedurę przedstawioną w sekcji [Przed rozpoczęciem serwisowania komputera](#). Po zakończeniu pracy należy wykonać procedurę przedstawioną w sekcji [Po zakończeniu serwisowania komputera](#). Dodatkowe zalecenia dotyczące bezpieczeństwa można znaleźć na stronie Regulatory Compliance (Informacje o zgodności z przepisami prawnymi) pod adresem [www.dell.com/regulatory\\_compliance](http://www.dell.com/regulatory_compliance).

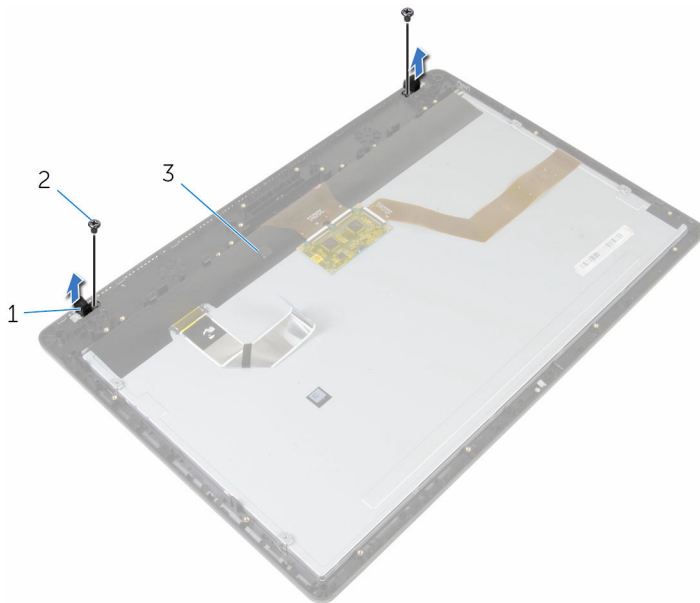
## Przed wykonaniem procedury

- 1 Wymontuj [zestaw podstawki](#).
- 2 Wymontuj [pokrywę tylną](#).
- 3 Wymontuj [napęd dysków optycznych](#).
- 4 Wymontuj [dysk twardy](#).
- 5 Wymontuj [moduł pamięci](#).
- 6 Wymontuj [kartę sieci bezprzewodowej](#).
- 7 Wymontuj [radiator](#).
- 8 Wymontuj [wentylator](#).
- 9 Wymontuj [baterię pastylkową](#).
- 10 Wymontuj [mikrofon](#).
- 11 Wymontuj [kamerę](#).
- 12 Wymontuj [płytę systemową](#).
- 13 Wymontuj [wspornik modułu VESA](#).
- 14 Wymontuj [pokrywę głośników](#).
- 15 Wymontuj [głośniki](#).
- 16 Wymontuj [płytę przycisków sterujących](#).
- 17 Wymontuj [zestaw wyświetlacza](#).

## Procedura

- 1 Wykręć śruby mocujące gumowe nóżki do osłony wyświetlacza.

2 Wymij gumowe nóżki z osłony wyświetlacza.



1 gumowe nóżki (2)  
3 osłona wyświetlacza

2 śruby (2)



# Instalowanie gumowych nóżek

---



**PRZESTROGA:** Przed przystąpieniem do wykonywania czynności wymagających otwarcia obudowy komputera należy zapoznać się z instrukcjami dotyczącymi bezpieczeństwa dostarczonymi z komputerem i wykonać procedurę przedstawioną w sekcji [Przed rozpoczęciem serwisowania komputera](#). Po zakończeniu pracy należy wykonać procedurę przedstawioną w sekcji [Po zakończeniu serwisowania komputera](#). Dodatkowe zalecenia dotyczące bezpieczeństwa można znaleźć na stronie Regulatory Compliance (Informacje o zgodności z przepisami prawnymi) pod adresem [www.dell.com/regulatory\\_compliance](http://www.dell.com/regulatory_compliance).

## Procedura

- 1 Dopasuj otwory na śruby w gumowych nóżkach do otworów w osłonie wyświetlacza.
- 2 Wkręć śruby mocujące gumowe nóżki do osłony wyświetlacza.

## Po wykonaniu procedury

- 1 Zainstaluj [zestaw wyświetlacza](#).
- 2 Zainstaluj [płyte przycisków sterowania](#).
- 3 Zainstaluj [głośniki](#).
- 4 Zainstaluj [pokrywe głośników](#).
- 5 Zainstaluj [wspornik modułu VESA](#).
- 6 Zainstaluj [płyte systemową](#).
- 7 Zainstaluj [kamerę](#).
- 8 Zainstaluj [mikrofon](#).
- 9 Zainstaluj [baterię pastylkową](#).
- 10 Zainstaluj [wentylator](#).
- 11 Zainstaluj [radiator](#).
- 12 Zainstaluj [kartę sieci bezprzewodowej](#).
- 13 Zainstaluj [moduł pamięci](#).
- 14 Zainstaluj [dysk twardej](#).
- 15 Zainstaluj [napęd dysków optycznych](#).
- 16 Zainstaluj [pokrywe tylną](#).
- 17 Zainstaluj [zestaw podstawki](#).

# Usuwanie zapomnianych haseł

---



**PRZESTROGA:** Przed przystąpieniem do wykonywania czynności wymagających otwarcia obudowy komputera należy zapoznać się z instrukcjami dotyczącymi bezpieczeństwa dostarczonymi z komputerem i wykonać procedurę przedstawioną w sekcji [Przed rozpoczęciem serwisowania komputera](#). Po zakończeniu pracy należy wykonać procedurę przedstawioną w sekcji [Po zakończeniu serwisowania komputera](#). Dodatkowe zalecenia dotyczące bezpieczeństwa można znaleźć na stronie Regulatory Compliance (Informacje o zgodności z przepisami prawnymi) pod adresem [www.dell.com/regulatory\\_compliance](http://www.dell.com/regulatory_compliance).

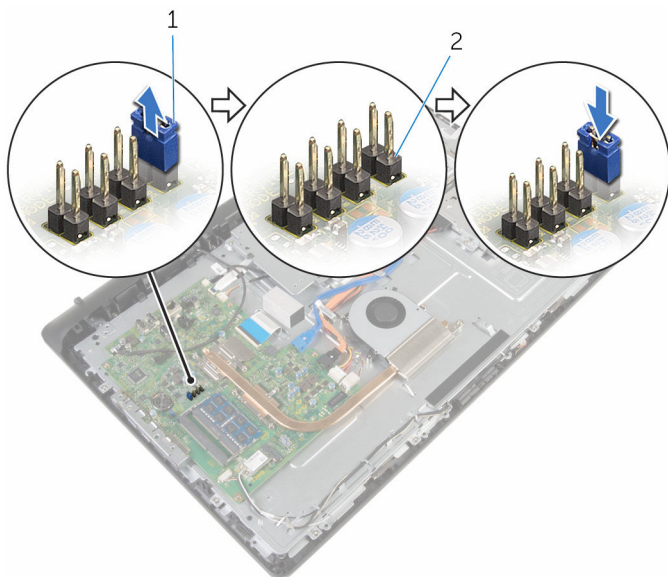
## Przed wykonaniem procedury

- 1 Wymontuj [zestaw podstawki](#).
- 2 Wymontuj [pokrywę tylną](#).

## Procedura

- 1 Wyjmij wtyk ze styków zworknika hasła.

- 2 Zaczekaj 5 sekund, a następnie załóż wtyk zwornika w pierwotnym położeniu.



1 wtyk zwornika

2 styki zwornika hasła

## Po wykonaniu procedury

- 1 Zainstaluj [pokrywę tylną](#).
- 2 Zainstaluj [zestaw podstawki](#).

# Usuwanie ustawień CMOS

---



**PRZESTROGA:** Przed przystąpieniem do wykonywania czynności wymagających otwarcia obudowy komputera należy zapoznać się z instrukcjami dotyczącymi bezpieczeństwa dostarczonymi z komputerem i wykonać procedurę przedstawioną w sekcji [Przed rozpoczęciem serwisowania komputera](#). Po zakończeniu pracy należy wykonać procedurę przedstawioną w sekcji [Po zakończeniu serwisowania komputera](#). Dodatkowe zalecenia dotyczące bezpieczeństwa można znaleźć na stronie Regulatory Compliance (Informacje o zgodności z przepisami prawnymi) pod adresem [www.dell.com/regulatory\\_compliance](http://www.dell.com/regulatory_compliance).

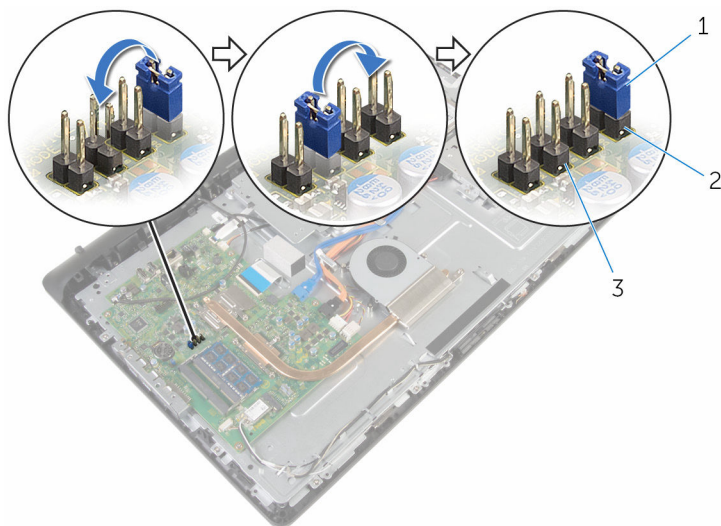
## Przed wykonaniem procedury

- 1 Wymontuj [zestaw podstawki](#).
- 2 Wymontuj [pokrywę tylną](#).

## Procedura

- 1 Zdejmij wtyk zwornika ze styków ustawienia domyślnego i załóż go na styki CMOS.

- 2 Zaczekaj 5 sekund, a następnie załóż wtyk zwornika w pierwotnym położeniu.



- 1 wtyk zwornika  
2 styki zwornika hasła  
3 styki zwornika CMOS

## Po wykonaniu procedury

- 1 Zainstaluj [pokrywę tylną](#).  
2 Zainstaluj [zestaw podstawki](#).

# Ładowanie systemu BIOS

---

Ładowanie systemu BIOS może być konieczne, kiedy jest dostępna aktualizacja lub po wymianie płyty systemowej. Wykonaj następujące czynności, aby załadować system BIOS:


- 1 Włącz komputer.
- 2 Przejdź do [www.dell.com/support](http://www.dell.com/support).
- 3 Kliknij pozycję **Product Support** (Wsparcie dla produktu), wprowadź znacznik serwisowy laptopa, a następnie kliknij przycisk **Submit** (Prześlij).  
 **UWAGA:** Jeśli nie masz znacznika serwisowego, skorzystaj z funkcji automatycznego wykrywania znacznika albo ręcznie wyszukaj model swojego komputera.
- 4 Kliknij pozycję **Drivers & downloads** (Sterowniki i pliki do pobrania).
- 5 Wybierz system operacyjny zainstalowany na komputerze.
- 6 Przewiń stronę w dół i rozwiń pozycję **BIOS**.
- 7 Kliknij przycisk **Download File (Pobierz plik)**, aby pobrać najnowszą wersję systemu BIOS dla komputera.
- 8 Zapisz plik aktualizacji systemu BIOS. Po zakończeniu pobierania przejdź do folderu, w którym plik został zapisany.
- 9 Kliknij dwukrotnie ikonę pliku aktualizacji systemu BIOS i postępuj zgodnie z instrukcjami wyświetlanymi na ekranie.

# Uzyskiwanie pomocy i kontakt z firmą Dell

---

## Narzędzia pomocy technicznej do samodzielnego wykorzystania

Aby uzyskać informacje i pomoc dotyczącą korzystania z produktów i usług firmy Dell, można skorzystać z następujących zasobów internetowych:

Informacje o produktach i usługach firmy Dell	<a href="http://www.dell.com">www.dell.com</a>
Windows 8.1 i Windows 10	Dell Help & Support (Pomoc i obsługa techniczna firmy Dell) 
Windows 10	Get started App 
Windows 8.1	Help + Tips app 
Uzyskiwanie pomocy w systemie Windows 8, Windows 8.1 i Windows 10	W usłudze wyszukiwania systemu Windows wpisz <b>Pomoc i obsługa techniczna</b> , a następnie naciśnij klawisz <b>Enter</b> .
Uzyskiwanie pomocy w systemie Windows 7	Kliknij kolejno <b>Start</b> → <b>Pomoc i obsługa techniczna</b> .
Pomoc online dla systemu operacyjnego	<a href="http://www.dell.com/support/windows">www.dell.com/support/windows</a> <a href="http://www.dell.com/support/linux">www.dell.com/support/linux</a>
Informacje o rozwiązywaniu problemów, podręczniki, instrukcje konfiguracji, dane techniczne produktów, blogi pomocy technicznej, sterowniki, aktualizacje oprogramowania itd.	<a href="http://www.dell.com/support">www.dell.com/support</a>

Informacje o systemie operacyjnym,  
konfigurowaniu i użytkowaniu komputera,  
tworzeniu kopii zapasowych danych,  
wykonywaniu procedur diagnostycznych itd.

Zobacz *Ja i mój Dell* na stronie internetowej  
[www.dell.com/support/manuals](http://www.dell.com/support/manuals).

## Kontakt z firmą Dell

Aby skontaktować się z działem sprzedaży, pomocy technicznej lub obsługi klienta firmy Dell, zobacz [www.dell.com/contactdell](http://www.dell.com/contactdell).



**UWAGA:** Dostępność usług różni się w zależności od produktu i kraju, a niektóre z nich mogą być niedostępne w Twoim regionie.



**UWAGA:** W przypadku braku aktywnego połączenia z Internetem informacje kontaktowe można znaleźć na fakturze, w dokumencie dostawy, na rachunku lub w katalogu produktów firmy Dell.